

La inserción externa
de las provincias argentinas.
Rasgos centrales y tendencias a
comienzos de 2000

Mariana Fuchs



Oficina de la CEPAL en Buenos Aires

Buenos Aires, junio de 2004

Este documento fue preparado por Mariana Fuchs, consultora de la Oficina de la CEPAL en Buenos Aires

Las opiniones expresadas en este documento, que no ha sido sometido a revisión editorial, son de exclusiva responsabilidad de la autora y pueden no coincidir con las de la Organización.

Publicación de las Naciones Unidas

ISSN impreso 1680-8797

ISSN electrónico 1684-0356

ISBN: 92-1-322503-2

LC/L.2100-P

LC/BUE/L.189

N° de venta: S.04.II.G.38

Copyright © Naciones Unidas, junio de 2004. Todos los derechos reservados

Impreso en Naciones Unidas, Santiago de Chile

La autorización para reproducir total o parcialmente esta obra debe solicitarse al Secretario de la Junta de Publicaciones, Sede de las Naciones Unidas, Nueva York, N. Y. 10017, Estados Unidos. Los Estados miembros y sus instituciones gubernamentales pueden reproducir esta obra sin autorización previa. Sólo se les solicita que mencionen la fuente e informen a las Naciones Unidas de tal reproducción.

Índice

Resumen	7
Introducción	9
I. Evolución de las exportaciones argentinas durante el período 1996-2002	11
1. Los condicionantes macroeconómicos	11
2. La dinámica de las exportaciones nacionales	13
3. Distribución geográfica de las exportaciones	19
II. Las exportaciones provinciales	33
1. Estructuras productivas y desempeño exportador	33
2. La inserción externa de las provincias argentinas	37
III. El desempeño exportador de las pequeñas y medianas empresas. Una mirada desde las provincias	41
1. Principales resultados de la evaluación del desempeño exportador de las Pymes	43
IV. Comentarios finales	51
Bibliografía	53
Anexos	55
Serie Estudios y perspectivas: números publicados	85

Índice de cuadros

Cuadro 1 Resumen de las principales medidas de política económica con relevancia y/o impacto en el tipo de cambio real (y las exportaciones)	12
Cuadro 2 Exportaciones de países seleccionados de América Latina. Valor de las exportaciones de bienes	14

Cuadro 3 Exportaciones totales argentinas y por grandes agregados 1996-2002.....	16
Cuadro 4 Estructura empresarial de las exportaciones argentinas	18
Cuadro 5 Principales mercados de destino de las ventas externas argentinas.....	19
Cuadro 6 Estimaciones de las exportaciones según origen provincial.....	20
Cuadro 7 Exportaciones totales por regiones geográficas 1996-2002	21
Cuadro 8 Exportaciones por provincias, agrupadas según sus características productivas y desempeño reciente.	22
Cuadro 9 Variaciones en las exportaciones provinciales 1996-2002	24
Cuadro 10 Exportaciones y cantidad de empresas por provincia.....	25
Cuadro 11 Peso de las exportaciones por origen provincial en bloques seleccionados	28
Cuadro 12 Peso de las exportaciones provinciales en bloques sectoriales seleccionados.....	30
Cuadro 13 Participación de los sectores productivos en el PBG por provincia. Años 1996, 2001 y 2002	35
Cuadro 14 Participación de las exportaciones en las estimaciones provinciales del PBG. 1996-2002	36
Cuadro 15 Estructura empresarial provincial de las exportaciones.....	38
Cuadro 16 Orientación geográfica de las exportaciones provinciales. Año 2002.....	40
Cuadro 17 Principales mercados de destino de las Pymes.	42
Cuadro 18 Exportaciones de las Pymes. Año 2002. Principales bloques sectoriales y mercados de destino	43
Cuadro 19 Indicadores de éxito de las Pymes: valores por provincia. Año 2002	44
Cuadro 20 Indicador de <i>Performance</i> Exportadora por provincias y principales bloques sectoriales.....	47
Cuadro A.1 Estimación de las exportaciones. Provincia de Buenos Aires. Principales bloques...	57
Cuadro A.2 Principales mercados de destino (año 2002).....	57
Cuadro A.3 Principales rubros de exportación de las Pymes. Año 2002.....	57
Cuadro A.4 Estimación de las exportaciones. Ciudad Autónoma de Buenos Aires. Principales bloques.....	59
Cuadro A.5 Principales mercados de destino (año 2002).....	59
Cuadro A.6 Principales rubros de exportación de las Pymes. Año 2002.....	59
Cuadro A.7 Estimación de las exportaciones. Provincia de Catamarca. Principales bloques	60
Cuadro A.8 Principales mercados de destino (año 2002).....	60
Cuadro A.9 Principales rubros de exportación de las Pymes. Año 2002.....	60
Cuadro A.10 Estimación de las exportaciones. Provincia del Chaco. Principales bloques.....	61
Cuadro A.11 Principales mercados de destino (año 2002).....	61
Cuadro A.12 Principales rubros de exportación de las Pymes. Año 2002	61
Cuadro A.13 Estimación de las exportaciones. Provincia de Chubut. Principales bloques	62
Cuadro A.14 Principales mercados de destino (año 2002).....	62
Cuadro A.15 Principales rubros de exportación de las Pymes. Año 2002	62
Cuadro A.16 Estimación de las exportaciones. Provincia de Córdoba. Principales bloques	63
Cuadro A.17 Principales mercados de destino (año 2002).....	63
Cuadro A.18 Principales rubros de exportación de las Pymes. Año 2002	63
Cuadro A.19 Estimación de las exportaciones. Provincia de Corrientes. Principales bloques	64
Cuadro A.20 Principales mercados de destino (año 2002).....	64
Cuadro A.21 Principales rubros de exportación de las Pymes. Año 2002	64
Cuadro A.22 Estimación de las exportaciones. Provincia de Entre Ríos. Principales bloques	65
Cuadro A.23 Principales mercados de destino (año 2002).....	65
Cuadro A.24 Principales rubros de exportación de las Pymes. Año 2002	65
Cuadro A.25 Estimación de las exportaciones. Provincia de Formosa. Principales bloques.....	66

Cuadro A.26 Principales mercados de destino (año 2002)	66
Cuadro A.27 Principales rubros de exportación de las Pymes. Año 2002	66
Cuadro A.28 Estimación de las exportaciones. Provincia de Jujuy. Principales bloques	67
Cuadro A.29 Principales mercados de destino (año 2002)	67
Cuadro A.30 Principales rubros de exportación de las Pymes. Año 2002	67
Cuadro A.31 Estimación de las exportaciones. Provincia de La Pampa. Principales bloques.....	68
Cuadro A.32 Principales mercados de destino (año 2002)	68
Cuadro A.33 Principales rubros de exportación de las Pymes. Año 2002	68
Cuadro A.34 Estimación de las exportaciones. Provincia de La Rioja. Principales bloques.....	69
Cuadro A.35 Principales mercados de destino (año 2002)	69
Cuadro A.36 Principales rubros de exportación de las Pymes. Año 2002	69
Cuadro A.37 Estimación de las exportaciones. Provincia de Mendoza. Principales bloques.....	70
Cuadro A.38 Principales mercados de destino (año 2002)	70
Cuadro A.39 Principales rubros de exportación de las Pymes. Año 2002	70
Cuadro A.40 Estimación de las exportaciones. Provincia de Misiones. Principales bloques.....	71
Cuadro A.41 Principales mercados de destino (año 2002)	71
Cuadro A.42 Principales rubros de exportación de las Pymes. Año 2002	71
Cuadro A.43 Estimación de las exportaciones. Provincia de Neuquén. Principales bloques	72
Cuadro A.44 Principales mercados de destino (año 2002)	72
Cuadro A.45 Principales rubros de exportación de las Pymes. Año 2002	72
Cuadro A.46 Estimación de las exportaciones. Provincia de Río Negro. Principales bloques	73
Cuadro A.47 Principales mercados de destino (año 2002)	73
Cuadro A.48 Principales rubros de exportación de las Pymes. Año 2002	73
Cuadro A.49 Estimación de las exportaciones. Provincia de Salta. Principales bloques.....	74
Cuadro A.50 Principales mercados de destino (año 2002)	74
Cuadro A.51 Principales rubros de exportación de las Pymes. Año 2002	74
Cuadro A.52 Estimación de las exportaciones. Provincia de San Juan. Principales bloques	75
Cuadro A.53 Principales mercados de destino (año 2002)	75
Cuadro A.54 Principales rubros de exportación de las Pymes. Año 2002	75
Cuadro A.55 Estimación de las exportaciones. Provincia de San Luis. Principales bloques.....	76
Cuadro A.56 Principales mercados de destino (año 2002)	76
Cuadro A.57 Principales rubros de exportación de las Pymes. Año 2002	76
Cuadro A.58 Estimación de las exportaciones. Provincia de Santa Cruz. Principales bloques	77
Cuadro A.59 Principales mercados de destino (año 2002)	77
Cuadro A.60 Principales rubros de exportación de las Pymes. Año 2002	77
Cuadro A.61 Estimación de las exportaciones. Provincia de Santa Fe. Principales bloques.....	78
Cuadro A.62 Principales mercados de destino (año 2002)	78
Cuadro A.63 Principales rubros de exportación de las Pymes. Año 2002	78
Cuadro A.64 Estimación de las exportaciones. Provincia de Santiago del Estero. Principales bloques	79
Cuadro A.65 Principales mercados de destino (año 2002)	79
Cuadro A.66 Principales rubros de exportación de las Pymes. Año 2002	79
Cuadro A.67 Estimación de las exportaciones. Provincia de Tierra del Fuego. Principales bloques	80
Cuadro A.68 Principales mercados de destino (año 2002)	80
Cuadro A.69 Principales rubros de exportación de las Pymes. Año 2002	80
Cuadro A.70 Estimación de las exportaciones. Provincia de Tucumán. Principales bloques.....	81
Cuadro A.71 Principales mercados de destino (año 2002)	81
Cuadro A.72 Principales rubros de exportación de las Pymes. Año 2002	81
Cuadro B.73 Exportaciones por provincia según declaración de origen. Año 2002.....	82
Cuadro B.74 Exportaciones por provincia según declaración de origen. Año 2002.....	83

Índice de gráficos

Gráfico 1 Evolución de las exportaciones de países seleccionados de América Latina. 1996-2002	14
Gráfico 2 Participación porcentual de los distintos agrupamientos de provincias en las exportaciones totales.....	23
Gráfico 3 Estimación de la participación porcentual de las provincias sobre el Producto Bruto Geográfico. Año 2002.....	34
Gráfico 4 Estimación de las exportaciones provinciales per cápita. Año 2002.....	37
Gráfico 5 Exportaciones provinciales, año 2002.El Mercosur y el resto de América Latina como mercados de destino	39

Resumen

Un rasgo saliente de las exportaciones argentinas es su alto grado de concentración a nivel sectorial, territorial y del número de empresas involucradas en el comercio exterior. Téngase presente que más del 90% del valor de las exportaciones es realizado por menos de 1.000 empresas exportadoras, aproximadamente 8% del total.

Desde el punto de vista territorial, las estimaciones realizadas en el marco de esta investigación, indican que cerca del 70% del volumen exportado correspondía a producciones y empresas localizadas en las provincias de Córdoba, Santa Fe y Buenos Aires, representando esta última cerca del 40% del total nacional comercializado. Si a este pequeño grupo de jurisdicciones se adicionan las cuatro provincias petroleras patagónicas (Neuquén, Chubut, Santa Cruz y Tierra del Fuego) y Mendoza se totaliza más del 85% del valor exportado. En el extremo opuesto, las diez jurisdicciones argentinas con menor inserción externa apenas superan el 6% del total nacional de exportaciones.

En este documento se describen las principales características de la inserción externa de las diferentes provincias, prestando especial atención al tipo de productos comercializados, al tipo de empresas vinculadas con el comercio exterior, a la orientación geográfica de mercado, etc. Las diferencias provinciales y regionales de inserción internacional están obviamente vinculadas con la articulación y complejidad de las estructuras productivas de los diversos territorios,

sus desarrollos empresariales y sus niveles competitivos. Contrariamente a lo supuesto habitualmente, existen muy amplias oportunidades en los mercados internacionales para el tipo de bienes y productos de desespecialización de las regiones de menor inserción externa; sin embargo, por las deficiencias competitivas de los aparatos productivos locales, estas oportunidades se pierden.

I. Introducción

Uno de los argumentos frecuentemente esgrimidos para explicar las desigualdades socio-económicas en Argentina y las dificultades de progreso de las regiones de mayor retraso relativo, se refiere sintéticamente a las fuertes disparidades en la calidad, diversidad y tamaño de las estructuras productivas provinciales, englobándose en este concepto dimensiones y elementos de distinta índole (ambiente de negocios, capacidad empresarial, ventajas comparativas de factores productivos, disponibilidad y acceso a la innovación tecnológica, etc.) que actúan en forma sistémica sobre la competitividad y productividad. En otras palabras, se señala reiteradamente que, en cierto sentido, el problema regional está estrechamente vinculado con los diferenciales de competitividad territorial o con los muy bajos niveles alcanzados por algunos sectores y aparatos productivos en muchas zonas y regiones del país.

El presente trabajo –que pretende generar más elementos de análisis- tiene como objetivo central el estudio de la inserción externa de las estructuras productivas provinciales entre los años 1996 y 2002; su dinámica, el perfil de especialización sectorial, la evolución de los mercados de destino y el grado de concentración de las exportaciones entre los distintos tipos de agentes, con especial énfasis en el análisis de la participación y el comportamiento de las pequeñas y medianas empresas (Pymes). Este estudio se estructura en tres partes: la primera, pretende brindar un panorama general de la evolución de las exportaciones argentinas durante el período en estudio. En este sentido, incluye una breve descripción del contexto y los

condicionantes macroeconómicos, para entender el escenario de negocios en el que se desempeñaron las firmas exportadoras. Luego, se presentan las principales características de la dinámica de las exportaciones totales argentinas y su distribución provincial. Asimismo, se estilizan algunos elementos destacados, en términos de la participación relativa de las provincias, las firmas involucradas y la composición sectorial de las ventas externas.

La segunda sección se concentra en las provincias como unidad de análisis, la relación entre las estructuras productivas y sus respectivos desempeños exportadores y los principales mercados de destino de las ventas externas.

La tercera sección se ocupa de caracterizar el grado de inserción externa de las pequeñas y medianas empresas según su origen provincial y sus elementos más destacados. Complementariamente, se incluye, a nivel de las distintas jurisdicciones y de los rubros exportados más importantes, una medición del desempeño (*performance*) exportadora de dichas empresas, a través del Indicador de *Performance* Exportadora. Por último, se presentan algunas reflexiones finales y un conjunto de anexos.

I. Evolución de las exportaciones argentinas durante el período 1996-2002

1. Los condicionantes macroeconómicos

El estudio abarca la segunda mitad de la década de los años noventa y comienzos de la siguiente. En términos del contexto macroeconómico que caracterizó dicho período cabe precisar que, a lo largo del mismo, tuvieron lugar profundos cambios, además de los impactos de crisis económicas de otros países (Rusia, Brasil) que afectaron los flujos de financiamiento. El plan de estabilización macroeconómica impulsado por el gobierno a comienzos del decenio se caracterizó por un amplio proceso de reformas estructurales. Básicamente, el régimen económico que rigió entre abril de 1991 y diciembre de 2001 se centró en tres ejes: una caja de conversión, la fijación del tipo de cambio por ley y el arranque inicial del régimen con una apreciación real de la moneda local (Bonvechi y Porta, 2002).

En términos del análisis que interesa en el presente trabajo, debe tenerse en cuenta que las características del Plan de Convertibilidad definieron una dinámica que tuvo un significativo impacto sobre la competitividad de la producción local, más precisamente sobre la competitividad externa. Esta situación planteó, desde casi los inicios, la toma de distintas medidas. En particular a partir de 1992, el gobierno impulsó políticas de índole comercial e industrial destinadas a mejorar el tipo de cambio real (véase cuadro 1), entre ellas: el programa de reconversión industrial, el régimen de consolidación y desarrollo de polos productivos regionales, el

programa de desarrollo de proveedores, iniciativas para incrementar la oferta crediticia para las Pymes, el régimen de reintegro a los fabricantes de bienes de capital, la creación de organismos destinados a asesorar empresas en materia de exportaciones industriales y en la promoción de la inversión (Export-Ar, Invertir). En el caso de los programas de especialización y reconversión, implementados entre 1992 y 1993, éstos comprometían a las empresas a efectuar ventas al exterior como la contrapartida de poder importar bienes de tipo similar con aranceles reducidos (siguiendo el modelo del régimen de la industria automotriz) (CEP, 2001; Sirlin, 1999).

Cuadro 1

RESUMEN DE LAS PRINCIPALES MEDIDAS DE POLÍTICA ECONÓMICA CON RELEVANCIA Y/O IMPACTO EN EL TIPO DE CAMBIO REAL (Y LAS EXPORTACIONES)

1991	Ley de Convertibilidad Eliminación de gran parte de los derechos de exportación Disminución de los aranceles de importación (escalas de 0%, 11% y 22%) Régimen de importación temporaria Tratado de constitución del Mercosur
1992	Se incrementan los reembolsos Avance en el sistema de preferencias Mercosur Aumento en la tasa estadística de importación
1993	Acuerdo de arancel externo común en Mercosur; régimen de zonas francas Definición del Programa de reconversión y especialización industrial .
1994	Definición del arancel externo común en Mercosur
1995	Vigencia del Arancel Externo Común (Mercosur) A partir del Mercosur, nueva escala de reintegros sobre las exportaciones fuera del área (rango entre 2% y 20%) - Programa de reducción progresivo para las exportaciones dirigidas a la región - disminución (de 5 puntos en un grupo de artículos) en las tasas de reembolso.
1996	Modificación en reintegros máximos extra e intrazona Suspensión de los reembolsos a la producción de bienes de capital
1997	Aumentos de aranceles externos Derogación de la tasa de estadística
1998	Reforma impositiva
1999/2000	Cambios en la legislación laboral
2001	Ley de Competitividad. Acuerdos/convenios de competitividad sectoriales: Sector automotriz, Bienes de capital, Celulosa y papel, Industrias plásticas, Transporte de carga, Madera y muebles, Productos textiles, calzado e indumentaria Sector agrícola (frutícola, algodón), Industrias de base cultural Modificación del régimen cambiario (mecanismo transitorio de empalme cambiario; alza de aproximadamente 8% en cotización del dólar para las operaciones de comercio exterior, excluido petróleo y derivados, el precio sería convertible con paridad fija 1 a 1)
2002	Emergencia Pública y Reforma del régimen cambiario. Salida de la Convertibilidad

Fuente: Elaboración propia en base *al Estudio Económico de América Latina y el Caribe*, CEPAL, varios años; *al Informe Anual de la Comisión Nacional de Comercio Exterior (CNCE)*, varios años; Heymann, D. 2000; Secretaría de Industria y Comercio, varios números. CEP, varios números.

Estos programas incluían un régimen de subsidio de tasa para financiar las adquisiciones de bienes de capital de pequeñas y medianas empresas, contando con el incentivo del subsidio a las exportaciones incrementales. Posteriormente y a partir de la puesta en marcha del Mercosur a principios de 1995, el gobierno fijó nuevas escalas de reintegros sobre las exportaciones hacia fuera

del área, mientras que las mercancías dirigidas a la región se rigieron por un programa de reducción progresiva arancelaria.¹

En síntesis, al estar fijo el tipo de cambio nominal, los instrumentos que se utilizaron para modificar de alguna manera el tipo de cambio real, actuando sobre los precios de los bienes transables internacionalmente estuvieron vinculados con las políticas comerciales e impositivas (Heymann y Kosacoff, 2000). La devaluación del real ocurrida en Brasil en 1999 tuvo un impacto significativo en el tipo de cambio real bilateral con una consecuente pérdida de competitividad de la economía argentina. Luego de este ‘impacto regional’, se consideraron necesarias nuevas medidas para mejorar las condiciones competitivas de los sectores relacionados al intercambio externo.

Los Convenios de Competitividad sectoriales que se pusieron en marcha en el año 2001 brindaron beneficios para la producción (exenciones totales o parciales de impuestos nacionales y provinciales; industria automotriz, bienes de capital, industria frigorífica, entre otras).² El objetivo del Plan de Competitividad fue mejorar la rentabilidad del sector productivo nacional, a través de la instrumentación de una batería de políticas que promovieran el fortalecimiento de la capacidad competitiva de algunos sectores. Del conjunto de medidas, se destaca la puesta en funcionamiento de un factor de convergencia cambiaria, que significó un adelantamiento de la vigencia de la convertibilidad ampliada para los sectores relacionados con el resto del mundo.³

De esta manera, puede decirse que durante el período 1996-2002 –eje del presente trabajo- y desde algunos años antes, a partir de la puesta en marcha de la Convertibilidad, se instrumentaron políticas que pueden ser consideradas como de modificación del tipo de cambio real, actuando sobre las condiciones competitivas de los sectores vinculados al intercambio externo, con el objeto de mejorarlas.

La crisis del sistema de convertibilidad a comienzos de 2002, la salida de ésta y la transición que experimentó la economía a lo largo de dicho año modificaron los modos de operación del conjunto de las actividades económicas (Heymann y Ramos, 2002). Las nuevas condiciones generaron un escenario complejo, que en términos de las ventas externas del país, dado el nuevo valor del tipo de cambio nominal y real (descontadas las retenciones), debieron haber incentivado la expansión de las exportaciones argentinas, pero que, en presencia de factores restrictivos diversos como el acceso al crédito comercial, limitaciones del sector financiero, escasez de insumos críticos, dificultades para entrar en algunos mercados, entre otros, limitaron este crecimiento potencial.

2. La dinámica de las exportaciones nacionales

Las exportaciones argentinas se caracterizaron, durante la segunda mitad de los años noventa y comienzos de la década actual, por un relativo estancamiento en el monto total operado. Ello respondió a razones de carácter tanto local como vinculadas al contexto internacional. En este sentido, antes de realizar un análisis de la evolución de las exportaciones argentinas, resulta de interés incluir algunos comentarios respecto de la evolución y dinámica de las exportaciones entre 1996 y 2002 de algunos países de la región para ubicar el desempeño de las ventas externas argentinas en el contexto económico regional.

El cuadro 2 presenta las exportaciones en dólares corrientes de ciertos países y el gráfico 1, su evolución durante el período 1996-2002.

¹ Véase los informes anuales de la década de la Comisión Nacional de Comercio Exterior.

² Para más detalle sobre dichos planes y su impacto sobre la producción industrial, ver Centro de Estudios para la Producción, (2001).

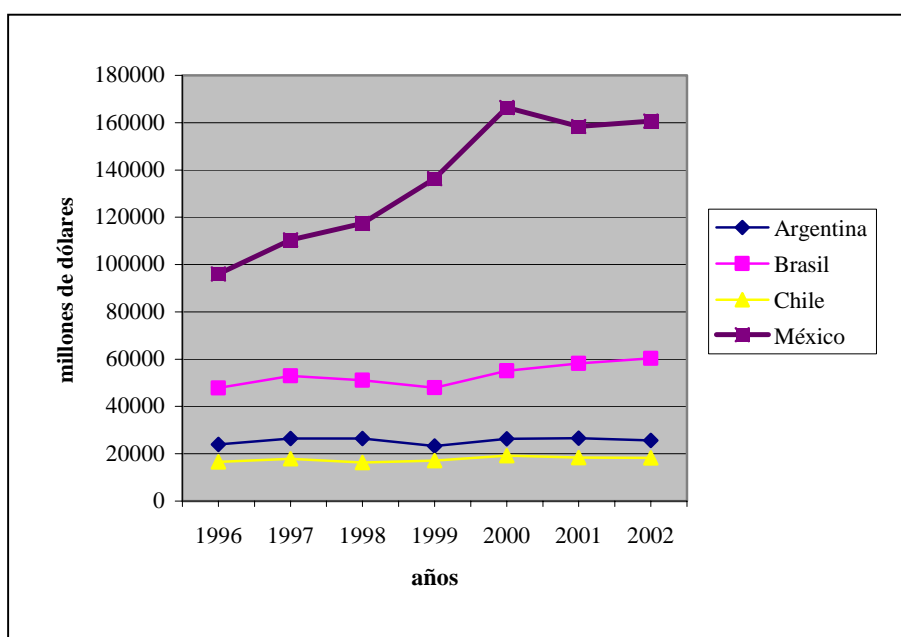
³ En la práctica se traduce, en el caso de las exportaciones, en un incremento en el tipo de cambio efectivo (se trata de un mecanismo por el cual por cada dólar exportado, el fisco liquida un adicional igual a la diferencia entre un dólar y el valor en dólares de una canasta compuesta por 50 centavos de dólar y 50 centavos de euro (aplicable a transacciones con todos los países y de todo tipo de mercancías, salvo combustibles, y oro). A su vez, para compensar el efecto de este factor, se reducen los aranceles máximos y los reintegros. Las ventas externas dirigidas a países del Mercosur pasan a percibir un reintegro igual al de las exportaciones a extrazona. Al mismo tiempo, a través de los programas pro-competitivos, las empresas beneficiadas gozan de la eliminación de ciertos tributos

Cuadro 2
EXPORTACIONES DE PAÍSES SELECCIONADOS DE AMÉRICA LATINA
VALOR DE LAS EXPORTACIONES DE BIENES
(en millones de dólares corrientes)

Años	Países			
	Argentina	Brasil	Chile	México
1996	24 042,7	47 852,0	16 656,7	95 999,7
1997	26 430,8	52 994,3	17 902,1	110 431,4
1998	26 433,7	51 139,9	16 352,8	117 459,6
1999	23 308,6	48 011,4	17 193,5	136 391,1
2000	26 409,5	55 085,6	19 245,7	166 454,8
2001	26 655,2	58 222,6	18 505,0	158 442,9
2002	25 709,0	60 362,0	18 340,0	160 682,0
Var % 2002/1996	6,9	26,1	10,1	67,4

Fuente: Anuario estadístico de América Latina y el Caribe, CEPAL. 2002.

Gráfico 1
EVOLUCIÓN DE LAS EXPORTACIONES DE PAÍSES SELECCIONADOS
DE AMÉRICA LATINA. PERÍODO 1996-2002



Fuente: Anuario estadístico de América Latina y el Caribe, CEPAL. 2002

En términos generales, las exportaciones de América Latina registran varios años de expansión.⁴ Durante el período 1996-2002, las exportaciones de los países mencionados de América Latina mostraron comportamientos disímiles donde se destacan: i) el marcado crecimiento de las ventas externas mexicanas (67,4% para el período considerado) – cuya dinámica está claramente relacionadas con el desempeño de la economía estadounidense-, ii) el crecimiento sostenido del comercio exterior de Brasil –26%, entre 1996 y 2002- y iii) un mucho más tenue crecimiento –10% en el mismo período- en términos de valores exportados por parte de Chile. Por el contrario, las exportaciones argentinas muestran un comportamiento estancado y con menores variaciones interanuales.

⁴ CEPAL (1999-2000, 2000-2001).

Entre 1996 y 1997, las exportaciones de Argentina, Brasil, Chile y México sufrieron variaciones de distinto signo y magnitud. En el caso de Brasil, en 1996, luego de dos años de fuerte crecimiento, el valor de las exportaciones se estancó. Chile vio disminuir el valor de sus ventas externas y México moderó el crecimiento que se venía registrando en la primera mitad de la década de los años noventa.

En 1998, las nuevas condiciones del mercado internacional, luego de la crisis asiática y rusa, determinaron un comportamiento totalmente diferente. En el caso de Brasil, el valor de las exportaciones cayó un 3,5% en 1998, principalmente por la caída en los precios de los productos básicos (entre ellos, café, soja) mientras que los productos industriales permanecieron estancados. El desempeño refleja el estado en que quedó la economía mundial luego de la desaceleración de los países desarrollados que entre otras consecuencias provocó caídas significativas en el precio de los productos básicos. Chile vio disminuir sus ventas externas en un 12% en este mismo año, debido a la brusca caída de los precios de los productos exportados, ya que el volumen se incrementó un 6,2% (las exportaciones no tradicionales crecieron un 3,6%, gracias a un aumento en el volumen del 12%).

En el caso de México, en el marco de un mercado mundial que perdió dinamismo, y frente a la reducción de los precios internacionales del petróleo, café, cobre y otros productos tradicionales, lo que implicó un deterioro en los términos del intercambio, se registró una caída en el valor exportado total: las exportaciones de bienes aumentaron 6,4%, las petroleras bajaron un 38% y las de manufacturas aumentaron 11%.

Al año siguiente, las exportaciones de bienes de América Latina en conjunto recuperaron la senda de crecimiento interrumpida en 1998, y crecieron un 6%, debido a un incremento en los volúmenes exportados (los precios unitarios fueron inferiores a los de 1998). El desempeño de las exportaciones varió sensiblemente según los países, dependiendo, entre otros factores, de su situación macroeconómica, de la naturaleza sectorial de sus ventas externas –proporción de productos manufacturados, exportaciones de petróleo- y de su ubicación geográfica respecto de los principales mercados. En el caso de Brasil, la fuerte devaluación que siguió a la crisis de comienzos de 1999, con la implementación de un nuevo régimen cambiario, provocó un ajuste en el comercio exterior. El contagio de la crisis desatada en Brasil incidió sobre la demanda de sus socios regionales. Chile incrementó el valor de sus exportaciones, a pesar del deterioro en los precios de los principales productos de exportación chilenos. Totalmente diferente es el caso de México para quien su sector exportador registró una gran expansión gracias al sostenido dinamismo de la economía de Estados Unidos, explicada por el crecimiento de las exportaciones no petroleras y la recuperación de las petroleras. Sin considerar a estas últimas, las ventas externas de México crecieron 15%, en especial las de manufacturas (que representan el 90% del total).

En el año 2000, el valor de las exportaciones de Brasil se expandieron un 15% -destacándose el desempeño de los productos manufacturados cuyas exportaciones crecieron un 19%-. Parte del desempeño de las ventas externas se debió a la política cambiaria. El valor de las exportaciones de Chile se elevó un 16,3% (5,6% el volumen, 10,1% valores unitarios) entre 1999 y 2000 y ello se debió al alza en los precios del cobre y otros productos tradicionales. El aumento del tipo de cambio real en Chile favoreció la competitividad de las exportaciones no tradicionales (el volumen creció en 9%). En el caso de México, las exportaciones crecieron en 22%: el valor de las exportaciones petroleras un 68% (incremento en precio) y las ventas de los productos manufacturados crecieron un 19%.

Finalmente, en 2001, Brasil registró un crecimiento de sus exportaciones respecto al año anterior de 5,7% el mejor desempeño fue para los productos básicos 22,1%. Las ventas de los productos manufacturados sólo crecieron en un 1,1%. En el caso de Chile, el valor de las exportaciones cayó (caída en el precio del cobre y la celulosa), que compensó en parte la suba del volumen exportado 8,6%. México sufrió una reducción en su comercio exterior en general –

explicada casi exclusivamente por la desaceleración de Estados Unidos, que absorbe el 90% de sus exportaciones y provee el 80% de las importaciones-. Por primera vez en quince años cayeron las exportaciones, después de haber promediado un incremento anual de 15%. En 2002, Brasil y México muestran un repunte en sus ventas externas respecto al año anterior, mientras Chile y Argentina registran una reducción en el valor de sus exportaciones.

La evolución de las exportaciones totales argentinas por grandes agregados,⁵ para el período 1996-2002, se presenta en el cuadro 3. Durante la primera parte de la década de los noventa, la Argentina casi duplicó, el valor de sus exportaciones, pasando de alrededor de US\$ 12 300 millones en 1990 a más de US\$ 23 800 millones en 1996. El incremento de las cantidades físicas explicó, en promedio, casi las tres cuartas partes del crecimiento de las exportaciones, en tanto el resto correspondió a aumentos en los precios.

Cuadro 3
EXPORTACIONES TOTALES ARGENTINAS Y POR GRANDES AGREGADOS 1996-2002
(en millones de dólares)

Grandes agregados	1996	1997	1998	1999	2000	2001	2002
Prod. Primarios	5 817,1	5 704,7	6 603,3	5 145,0	5 345,6	6 052,1	5 393,1
MOA	8 439,3	9 104,6	8 762,0	8 193,0	7 863,6	7 460,1	8 124,5
MOI	6 465,7	8 334,7	8 624,3	6 966,0	8 230,0	8 305,6	7 596,9
Combustibles	3 088,6	3 286,9	2 444,1	3 005,1	4 901,8	4 724,9	5 495,9
Total	23 810,7	26 430,9	26 433,7	23 308,6	26 341,0	26 542,7	25 709,4

Fuente: Elaboración propia en base a información de Comercio Exterior del INDEC.

En 1996, los volúmenes totales exportados se ubicaron un 33% más alto que los registros de dos años atrás. En cuanto al valor de las exportaciones creció cerca del 14%, principalmente concentradas en los productos de origen primario. Las exportaciones industriales no tradicionales se incrementaron levemente, luego del fuerte crecimiento que habían experimentado en 1995. En este sentido, la evolución fue heterogénea según los bienes de que se trate. En 1997, se desacelera la suba en el valor de las exportaciones debido a la evolución de los precios unitarios que se reducen por primera vez desde 1991.

En 1997, los volúmenes exportados mostraron, en promedio, un significativo aumento. Las bajas en los precios de exportación se concentraron en los bienes primarios y los combustibles, siendo muy pronunciadas las caídas en los cereales. A pesar del comportamiento de los precios, cabe destacar que el valor de las exportaciones de cereales aumentó. Sin embargo, casi todo el aumento de las exportaciones en 1997 se originó en la evolución de las manufacturas, exceptuando las de origen pampeano y los derivados de los combustibles.

En 1998, tras varios años de rápido crecimiento, se estancó el valor de las exportaciones totales. Esto se debió a la reducción de precios –casi un 9,5%-, mientras el volumen de las ventas externas mantuvo una expansión significativa en el año. Ello se explicó por un leve aumento en los valores de las exportaciones de origen agropecuario y un crecimiento en las ventas de productos de origen agrícola –mayores volúmenes, con baja de precios-. Las ventas externas de productos no tradicionales crecieron levemente.

En 1999, el valor de las exportaciones de bienes se redujo, en cerca del 12% debido a la caída de los valores unitarios, ya que el volumen total exportado permaneció casi estacionario, debido,

⁵ Síntesis elaborada en base a las *Notas sobre la Economía Argentina*, 1996, 1997 y 1998. CEPAL, y *Estudio Económico de América Latina y el Caribe*, años 1999-2000; 2000-2001. CEPAL, Naciones Unidas.

sobre todo, al desfavorable comportamiento de los mercados internacionales. Las exportaciones de productos primarios declinaron en mayor medida que el promedio. También disminuyeron las exportaciones de manufacturas no tradicionales. A fines de 1999, se comienza a observar un repunte de los precios de exportación. En el año 2000, las exportaciones de bienes se expanden levemente en volumen (2%), y tienen una significativa recuperación de precios –más del 10%- por el alza en los combustibles. Los productos primarios mostraron un leve descenso, mientras que los precios de las manufacturas de origen agropecuario e industrial subieron modestamente. El efecto precio indujo un importante incremento del valor de las ventas externas de combustibles (casi 60%), pese al repliegue de los volúmenes. En conjunto, los valores de exportación de los productos de origen agropecuario variaron poco. Las ventas de manufacturas de origen no agropecuario crecieron 13,6% y se recuperaron así parcialmente del fuerte descenso de 1999.

Las exportaciones de bienes tuvieron un valor ligeramente superior en el 2001, lo que se debió a un aumento del volumen cercano al 5%, contrarrestado en parte por bajas en los precios. Las ventas externas de las manufacturas de origen agropecuario sufrieron una caída en términos de valores de cerca del 5%. En cambio, la exportación de productos primarios subió poco más de un 5% respecto al año anterior. Las ventas de productos manufacturados no tradicionales no mostraron casi cambios en sus valores.

Finalmente los valores exportados en 2002, respecto del año 2001 sufrieron una contracción, alrededor de un 5%, como resultado de un efecto combinado de caída en los precios de 4% y del 1% en los volúmenes exportados, explicada básicamente por la caída en las ventas de Productos Primarios y Manufacturas de Origen Industrial (ver cuadro 3). La baja de precios afectó principalmente a los productos primarios y a los combustibles, y la reducción en cantidades se registró en las exportaciones de manufacturas de origen industrial, afectados, como se mencionó anteriormente por la demanda brasileña. En el caso de los productos primarios estos sufrieron una disminución en sus ventas externas, relacionado con la evolución de las cantidades, puesto que, en promedio, los precios de este gran rubro no variaron prácticamente. Las manufacturas de origen industrial mostraron también una caída, explicada por una reducción en los precios y una baja también en los volúmenes físicos. La baja de precios afectó fuertemente las exportaciones de combustibles. Las manufacturas de origen agropecuario mostraron una suba en sus valores exportados, aún con una caída significativa en sus valores unitarios.

Las exportaciones totales se redujeron en 2002. El cambio respecto de las reglas de juego que rigieron por el lapso de una década, y en especial la devaluación del tipo de cambio real favorecieron en términos generales la rentabilidad de la producción exportable, pero ello se combinó con otros factores, algunos de los cuales condicionaron el crecimiento de las ventas externas y lo limitaron (la baja en los precios internacionales de ciertos productos, la caída en la demanda de Brasil). A ello cabe sumarle causas estructurales vinculadas con la velocidad y/o capacidad de respuesta de las estructuras productivas nacionales y sus agentes económicos.

a) Estructura empresarial nacional de las exportaciones

La estructura empresarial y de tamaños de las exportaciones se presenta en el cuadro 4 para los años 1997, 2000, 2001 y 2002. Los grandes exportadores son alrededor de 800 firmas que explican cerca del 90% del volumen total comercializado. El nivel de concentración de los agentes económicos creció significativamente, principalmente debido a una reducción en el número de empresas Pymes y a una disminución de su volumen total exportado.⁶

⁶ Ver Crespo, 2003.

Cuadro 4

ESTRUCTURA EMPRESARIAL DE LAS EXPORTACIONES ARGENTINAS
(número de exportadores)

Agentes*	Años			
	1997	2000	2001	2002
Grandes	921	871	860	807
Pymes	5 026	4 518	4 643	4 474
Micro**	6 285	5 389	5 680	7 606
Total	12 232	11 088	11 183	12 887

Fuente: Elaboración propia sobre la base de información de Comercio Exterior.

Notas: * Empresas exportadoras cuyos montos de comercio exterior se encuentran entre los 50 mil dólares y los 7,5 millones (se excluyeron las empresas grandes que por sus valores de exportación podrían ser incluidas en este universo); **incluye microexportadores, exportadores ocasionales, despachantes de aduana que realizaron algunos movimientos de pequeña magnitud, exportaciones 'exploratorias' etc.

Entre 1997 y 2002 hubo un muy leve incremento en la base exportadora –5% más de agentes totales-. La variación positiva se produce entre 2001 y 2002, y claramente en el segmento de los microexportadores. Este conjunto de agentes se caracteriza por su heterogeneidad e incluye a: i) los 'auténticos' microexportadores, ii) aquellas empresas que habían abandonado la actividad exportadora y la reinician, iii) empresas comerciales que sacan provecho de las nuevas condiciones de precios relativos, iv) empresas que exploran los mercados externos, v) empresas que venden esporádicamente –cuando cuentan con excedentes que no pueden canalizar en el mercado interno.

De todas maneras, y dado el contexto macroeconómico de gran incertidumbre que caracterizó estos dos últimos años mencionados, resulta difícil definir si los cambios ocurridos en la estructura empresarial en términos de las ventas externas reflejan cambios que definen una determinada 'cultura' exportadora en consolidación.

b) Mercados de destino de las ventas externas

El cuadro 5 presenta la orientación geográfica de los destinos de las ventas externas totales argentinas para los años 1997, 2000, 2001 y 2002, en términos de valores exportados y de participación porcentual de los distintos mercados. Entre 1997 y 2002, los mercados de destino han ido cambiando su participación en el total de las ventas externas. El Mercosur, que en 1997 concentraba el 36,2% de las ventas externas argentinas, pasó en 2002 al 22,2%, mostrando de esta manera cierta retracción –explicada casi exclusivamente por la caída de la participación de Brasil-. Brasil que había concentrado más del 30% del total de las exportaciones argentinas de 1997, reduce de manera marcada su participación como destino de las ventas.

Los países del Nafta participan en cerca del 15% en 2002, cuando sólo alcanzaban el 10% en 1997. La Unión Europea que 1997 constituía el segundo mercado de destino en importancia concentra el 21% de las ventas externas argentinas en 2002. Los países de Asia Pacífico mantienen aproximadamente la misma participación en ambos años en tanto las exportaciones destinadas al Resto de América Latina incrementan su participación entre 1997 y 2002, en un 32%. Dado que las exportaciones totales del país no crecieron, los cambios en los países de destino reflejan principalmente modificaciones en las direcciones de los flujos comerciales y sólo mínimamente expresan crecimiento de comercio exterior.

Cuadro 5*

PRINCIPALES MERCADOS DE DESTINO DE LAS VENTAS EXTERNAS ARGENTINAS
(en millones de dólares y porcentajes)

	1997	2000	2001	2002
Mercosur (incl.Brasil)	9 576,0 36%	8 314,2 32%	7 508,2 28%	5 654,1 22%
Brasil	8 140,7 31%	6 983,5 27%	6 274,8 23%	4 803,2 19%
Nafta	2 530,6 10%	3 678,5 14%	3 729,2 14%	3 639,2 14%
Resto América	3 633,6 14%	4 055,3 16%	4 586,7 17%	4 614,5 18%
U. Europea	3 984,2 15%	4 574,8 18%	4 807,9 18%	5 225,4 21%
Asia Pacífico	2 780,1 10%	2 079,2 8%	2 800,4 10%	2 809,9 11%
Resto del Mundo	3 926,4 15%	3 067,2 12%	3 498,0 13%	3 470,9 14%
Total	26 430,9	25 769,3	26 930,5	25 414,0

Fuente: Elaboración propia sobre la base de información de Comercio Exterior.

Nota: *todos los cuadros sobre estructura empresarial, cantidad y tamaño de firmas y mercados de destino se realizaron para 1997, 2000, 2001, 2002, años para los cuales se cuenta con información organizada en función de dichas variables.

3. Distribución geográfica de las exportaciones

En este apartado se presenta una estimación de la distribución geográfica de las exportaciones a partir de distintas formas de agrupación: i) por provincias y ii) por regiones geográficas y iii) según las características de sus economías reales y su desempeño económico reciente.

En primer lugar, se presentan en el cuadro 6 las estimaciones de las exportaciones según su origen provincial.⁷ De estos datos se desprende que las exportaciones argentinas muestran un alto nivel de concentración geográfica. Este perfil sigue el patrón territorial de la producción (Gatto y Cetrángolo, 2003). Las tres principales jurisdicciones en volúmenes de exportación concentraban, en el año 2002, el 70% de las exportaciones totales argentinas superando el 86% si se incluyen las provincias petroleras. Estas son Buenos Aires, Córdoba y Santa Fe, conservando el mismo patrón de concentración territorial de las ventas externas durante el período 1997-2002. En el extremo opuesto, diez jurisdicciones tienen una participación inferior al 6% con un peso individual menor al 1%.

⁷ Las estimaciones de las exportaciones provinciales deben analizarse teniendo en cuenta algunas aclaraciones metodológicas. Los datos presentados son estimaciones que utilizan como fuentes principales la información de Aduana y del INDEC, complementadas por información provincial y corregidas en el sentido de mejorar la asignación geográfica del origen de la producción de algunos bloques de comercio que, por la manera en que se comercializan los bienes, es difícil determinar correctamente su origen provincial (cereales y oleaginosas, hidrocarburos, pesca, carnes, entre otros). El material estadístico de base fue elaborado por Eugenia Crespo, consultora de la CEPAL.

Cuadro 6

ESTIMACIONES DE LAS EXPORTACIONES SEGÚN ORIGEN PROVINCIAL

	1996	1997	1998	1999	2000	2001	2002
Buenos Aires	8 908,8	10 366,2	10 427,2	8 574,9	10 517,6	11 268,4	10 322,6
C.A. Bs As*	255,9	307,0	287,2	252,3	228,2	81,6	76,8
Catamarca	21,6	96,1	490,3	509,2	421,5	527,6	660,2
Chaco	427,2	321,4	213,9	203,0	109,3	226,1	224,6
Chubut	841,9	1064,4	890,7	963,9	1316,5	1360,4	1210,9
Córdoba	2 332,4	2 717,2	3 098,4	2 411,5	2 402,4	2 602,7	2 705,4
Corrientes	121,4	128,8	111,8	110,9	102,1	90,0	94,7
Entre Ríos	404,9	480,1	503,0	413,5	192,2	447,4	439,4
Formosa	56,2	43,6	29,8	27,1	20,3	23,5	14,7
Jujuy	148,6	156,5	119,9	115,5	166,5	128,5	130,6
La Pampa	154,7	143,5	210,0	158,5	95,2	173,2	187,4
La Rioja	114,3	145,6	123,5	118,6	172,2	185,5	150,2
Mendoza	657,0	867,7	815,4	770,0	884,8	815,1	791,6
Misiones	195,9	256,8	238,0	234,9	278,1	266,0	276,4
Neuquén	810,1	795,1	671,5	726,7	1362,1	1213,9	1028,1
Río Negro	418,9	407,9	341,4	352,2	409,6	380,2	312,1
Salta	363,1	421,2	408,5	357,7	481,8	446,1	401,9
San Juan	110,5	136,6	138,8	141,8	147,4	111,6	123,8
San Luis	238,4	281,0	312,3	289,3	275,5	293,0	206,3
Santa Cruz	1297,9	1055,3	692,7	697,4	917,0	882,7	756,0
Santa Fe	4 218,0	4 254,8	4 654,1	4 312,1	4 494,8	4 457,3	4 340,6
Santiago del Estero	174,0	142,9	87,7	171,3	35,1	111,2	228,5
Tierra del Fuego	262,4	251,5	248,1	286,6	401,0	352,5	288,3
Tucumán	362,5	416,6	383,3	330,1	338,1	485,7	442,8
Indeterminado	923,1	1173,3	881,2	887,3
Total	23 810,7	26 430,9	26 433,7	23 332,7	25 769,3	26 930,5	25 414,0

Fuente: Elaboración propia sobre la base de información del *Panorama Económico Provincial*, CEPAL, 2003.

Nota: *Las estimaciones de las exportaciones de la Ciudad Autónoma de Buenos Aires presentan algunos problemas metodológicos que se exponen más adelante.

a) Agrupamiento de provincias en base a las regiones geográficas

En cuanto a la participación de las distintas regiones geográficas, se observan diversos situaciones en su evolución en el período 1996-2002. El cuadro 7 presenta los valores de exportación por región.

La región pampeana, pese a mantener su participación en el total del país durante los últimos seis años (alrededor del 72%) ve estancarse el valor de sus exportaciones. Sucede algo similar con la región de Cuyo cuyas ventas externas no varían en el período analizado. En cuanto a la región patagónica, su inserción externa fue fuertemente motorizada en los años 2000-2001 -sobre todo por la pesca y el petróleo- pero muestra una significativa caída en el año 2002 (menores precios del petróleo y disminución de la pesca).

Cuadro 7
EXPORTACIONES TOTALES POR REGIONES GEOGRÁFICAS, 1996-2002
(millones de dólares)

	1996	1997	1998	1999	2000	2001	2002
Región pampeana	16 274,7	18 268,8	19 179,9	16 122,8	17 930,4	19 030,6	18 072,3
Región Patagónica	3 631,2	3 574,2	2 844,4	3 026,8	4 406,2	4 189,7	3 595,5
CUYO	1 005,9	1 285,3	1 266,5	1 201,1	1 307,7	1 219,7	1 121,7
NEA	800,7	750,6	593,5	575,9	509,8	605,7	610,4
NOA	1 184,1	1 378,9	1 613,2	1 602,4	1 615,2	1 884,6	2 014,2
Total	22 896,6	25 257,8	25 497,5	22 529,0	25 769,3	26 930,2	25 414,0

Fuente: Elaborado en base a estimaciones de exportaciones de origen provincial del *Panorama Económico Provincial*. CEPAL. Estos valores difieren de los totales presentados en el cuadro 2 (fuente INDEC).

Nota: Región pampeana: Buenos Aires, Ciudad Autónoma de Buenos Aires, Córdoba, La Pampa, Entre Ríos, Santa Fe; Región patagónica: Chubut, Neuquén, Santa Cruz, Río Negro, Tierra del Fuego; Cuyo: Mendoza, San Juan, San Luis; NEA: Corrientes, Chaco, Formosa, Misiones; NOA: Catamarca, Jujuy, La Rioja, Salta, Santiago del Estero, Tucumán.

El grupo de provincias que integran el Noroeste ha incrementado sustancialmente sus exportaciones, principalmente por impulso de las ventas mineras de Catamarca; por otro lado, el NEA registró un importante retroceso en el valor de sus exportaciones entre 1996 y 2002. Esta última región es históricamente la que presenta los menores volúmenes de comercio exterior. Esta evolución se explica en parte por la caída en las exportaciones de Chaco y Corrientes y el estancamiento de Formosa. Misiones, en cambio, es la única de esta región que muestra un desempeño positivo en el período (relacionado con la exportación de tabaco y de Madera y Papel).

b) Agrupamiento de provincias en base a las características de sus economías reales y su desempeño económico reciente

Se agruparon las provincias a partir de la tipología presentada en Gatto, Cetrángolo (2003), basada en la dinámica productiva provincial. El panorama de inserción externa provincial expresa más claramente las fuertes disparidades y diferencias en el país. El primer grupo, integrado por Buenos Aires, Córdoba, Mendoza y Santa Fe representaba en 1996 el 71% de las exportaciones totales del país y registró un crecimiento del 12,7% en términos de valor total entre 1996 y 2002. En cuanto a la Ciudad Autónoma de Buenos Aires, cabe tener en cuenta que los valores registrados confirman una escasa inserción⁸ (ver cuadro 8 y gráfico 2).

⁸ Las estimaciones de las exportaciones de la Ciudad de Buenos Aires presentan algunos problemas metodológicos, vinculados a la determinación del origen provincial de estas. En gran parte de los casos –sobre todo de las grandes empresas exportadoras– el domicilio comercial o de despacho de la exportación no corresponde necesariamente al origen geográfico de la producción de los bienes. Las estimaciones presentadas en el presente trabajo para la Ciudad Autónoma de Buenos Aires difieren –sobre todo a partir de 2001 en que se han corregido tomando en cuenta lo señalado anteriormente– de aquellas realizadas por el Gobierno de la Ciudad, más específicamente de las elaboradas por el CEDEM (Centro de Estudios para el Desarrollo Económico Metropolitano).

Cuadro 8

EXPORTACIONES POR PROVINCIAS, AGRUPADAS SEGÚN SUS CARACTERÍSTICAS PRODUCTIVAS Y DESEMPEÑO RECIENTE

	Características	Exportaciones		var 2002/1996
		1996	2002	
Buenos Aires, Córdoba, Mendoza y Santa Fe	Estructuras económicas de tamaño significativo, competitivas y diversificadas sectorialmente	16 116,2	18 160,3	12,7
Chubut, Neuquén, Santa Cruz, Tierra del Fuego	Estructuras productivas con ventajas competitivas estáticas basadas en la disposición y uso intensivo de recursos no renovables (petróleo, gas, hidroenergía)	3 212,3	3 283,3	2,2
Ciudad Autónoma de Buenos Aires	Economía urbana de servicios	255,9	---	---
Entre Ríos, La Pampa, Río Negro, Salta, Tucumán	Desarrollo intermedio de base agroalimentario	1 704,1	1 783,7	4,7
Jujuy, Misiones, San Juan	Desarrollo productivo con severas rigideces y limitaciones competitivas micro y mesoeconómicas	455,0	530,8	16,6
Catamarca, San Luis	Nuevo perfil de la estructura productiva y tejido empresarial en proceso de consolidación y profundización	260,0	866,4	233,2
Chaco, Corrientes, Formosa, La Rioja, Sgo. del Estero	Fuerte retraso productivo, tecnológico y empresarial	893,1	712,7	-20,2
Total país		23 810,7	25 414,0	6,7

Fuente: Gatto y Cetrángolo, 2003.

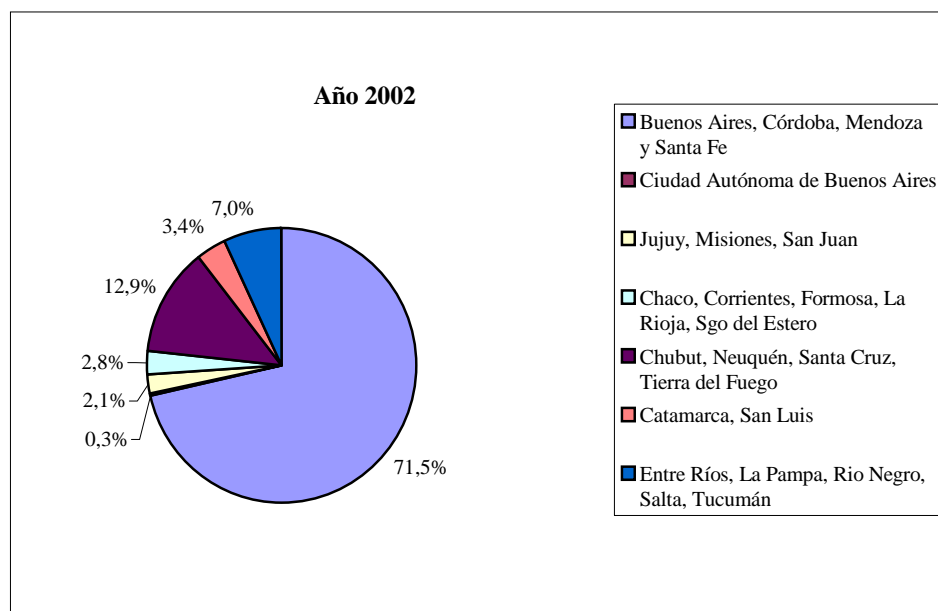
El grupo de provincias caracterizadas como estructuras productivas con ventajas competitivas estáticas basadas en los recursos no renovables mantuvieron en 2002, en conjunto, el valor de sus ventas externas de 1996 –con algunos cambios en provincias en particular. Catamarca y San Luis, estructuras productivas con un nuevo perfil cuyo tejido empresarial se encuentra en consolidación, incrementaron marcadamente el valor de sus exportaciones, pasando de 260 millones de dólares a 866,4 entre 1996 y 2002. Aquí se observan situaciones diferentes entre ambas provincias: las exportaciones de San Luis disminuyen, en cambio las de Catamarca crecen de manera extraordinaria.⁹

Las provincias de desarrollo intermedio de base agroalimentaria no mostraron cambios en el valor de sus exportaciones, más bien cierto estacamiento; destacándose el caso particular de Río Negro, donde se registró una disminución. Jujuy, Misiones y San Juan incrementaron sus exportaciones en un 16,6%, en conjunto. Misiones ha mostrado cierto crecimiento en sus ventas externas, dinamizadas sobre todo por el complejo maderero.

El grupo de provincias caracterizadas por su fuerte retraso productivo ve sus exportaciones retroceder en términos de valores y en cuanto a su participación en el total nacional. La disminución que se registra entre los años 1996 y 2002 es significativa: poco más del 20%, con todo lo que ello implica en términos de efectos sobre el resto de la economía y el empleo. Sólo La Rioja y Santiago del Estero han tenido aumentos en sus valores exportados, aunque partiendo de valores absolutos muy bajos.

⁹ Este crecimiento tan significativo se debió a la puesta en marcha de la explotación de yacimientos de litio, oro y cobre sin refinar.

Gráfico 2
PARTICIPACIÓN PORCENTUAL DE LOS DISTINTOS AGRUPAMIENTOS DE PROVINCIAS EN LAS EXPORTACIONES TOTALES



Fuente: Elaboración propia en base a Gatto, Cetrángolo, 2003.

Resulta importante observar también las dinámicas individuales de las provincias, que más allá de reunir características comunes en cuanto a su estructura productiva y desempeño exportador, muestran algunas diferencias, sobre todo en el caso de provincias cuyos perfiles productivos se encuentran en proceso de definición, como es el caso de Catamarca. Otro caso de heterogeneidad en la evolución de las ventas externas entre provincias de una misma categoría productiva es el ejemplo de Río Negro que registró entre 1996 y 2002 un marcado retroceso, situación que no se observa en las provincias que comparten la categoría de “desarrollo intermedio de base agroalimentario”.

c) Categorización de las provincias en relación a la variación que sufrieron sus ventas externas, 1996-2002

En este apartado se presentan algunas evidencias sobre la dinámica exportadora de la Argentina y de las provincias en relación a diferentes aspectos, los cambios en los valores exportados, cantidad y tipo de agentes involucrados, perfil de los principales mercados de destino, sus similitudes y diferencias a nivel de las distintas jurisdicciones.

El cuadro 9 refleja aspectos de la dinámica exportadora provincial, comparando los bienios 1996/1997 y 2001/2002. Ello permite categorizar, de alguna manera, las dinámicas de cada provincia agrupándolas de la siguiente forma: i) aquéllas que tuvieron una variación en sus exportaciones similar a la del país entre los años promediados considerados (alrededor del 2%); ii) las que registraron un crecimiento que alcanza el 10%; iii) las provincias cuyo aumento en las exportaciones fue muy significativo -más del 10%- y iv) las que se caracterizaron por sufrir una retracción en sus ventas externas. Esta información confirma lo señalado anteriormente respecto al comportamiento de los distintos tipos de estructura productiva.

Cuadro 9
VARIACIONES EN LAS EXPORTACIONES PROVINCIALES, 1996-2002

Var. entre el valor de las exportaciones Prom. 96/97 y Prom. 2001/02	Retroceso (mayor al -2%)	Variación similar al promedio del país (+/-2%)	Crecimiento (hasta 10%)	Fuerte crecimiento (más del 10%)	Participación en las exportaciones totales - 2002
Buenos Aires			X		40,6
Ciudad Autónoma de Buenos Aires	X				0,3
Catamarca				X	2,6
Chaco	X				0,9
Chubut				X	4,8
Córdoba		X			10,6
Corrientes	X				0,4
Entre Ríos		X			1,7
Formosa	X				0,1
Jujuy	X				0,5
La Pampa			X		0,7
La Rioja				X	0,6
Mendoza		X			3,1
Misiones			X		1,1
Neuquén				X	4,0
Río Negro	X				1,2
Salta			X		1,6
San Juan	X				0,5
San Luis	X				0,8
Santa Cruz	X				3,0
Santa Fe		X			17,1
Sgo del Estero		X			0,9
Tierra del Fuego				X	1,1
Tucumán			X		1,7

Fuente: Elaboración propia en base al *Panorama Económico Provincial*, CEPAL, 2003.

Tomando los promedios de los bienes quedan identificadas situaciones de la dinámica exportadora provincial:

- Las provincias consideradas grandes (Buenos Aires, Córdoba y Santa Fe) que concentran en 2002 más del 70% de las exportaciones totales, registraron en los años tomados de referencia, una variación similar a la del promedio nacional, en el caso de Córdoba y Santa Fe; Buenos Aires muestra una expansión en sus exportaciones que no alcanza el 10%.
- Las demás provincias que registraron una variación en sus exportaciones similar al conjunto del país son Entre Ríos, Mendoza y Santiago del Estero.
- Las que sufrieron un retroceso en el valor de sus ventas externas, cuando se comparan los bienes, constituyen la categoría que concentra el mayor número de provincias: la Ciudad Autónoma de Buenos Aires, Chaco, Corrientes, Formosa, Jujuy, Río Negro, San Juan, San Luis y Santa Cruz.
- En la categoría que agrupa aquellas provincias que registraron un crecimiento superior al 10% en el valor de sus exportaciones se encuentran: Catamarca –fenómeno ya comentado, asociado a las importantes inversiones en el área de recursos naturales-,

Chubut, Neuquén, Tierra del Fuego –estas tres vinculadas a exportaciones de productos energéticos- y La Rioja.

Una conclusión evidente de estas desigualdades dinámicas es que los aparatos productivos provinciales –especialmente los no pampeanos- carecen de ventajas competitivas dinámicas construidas a partir de su desarrollo productivo y empresarial y sólo encuentran un espacio de inserción externa cuando sus ventajas comparativas estáticas de recursos naturales pueden ponerse en valor de mercado, particularmente en bienes tipo productos básicos (*commodities*).

d) Agentes exportadores provinciales entre 1997 y 2002

En términos absolutos, cabe destacar que entre 1997 y 2002, el número total de empresas exportadoras¹⁰ disminuyó un 11,6%.

Cuadro 10
EXPORTACIONES Y CANTIDAD DE EMPRESAS POR PROVINCIA

Provincia	1997		2000		2001		2002		Var. Cant. Empresas	
	Emp	Mill de dólares	Emp	Mill de dólares	Emp	Mill de dólares	Emp	Mill de dólares	2002/1997	2002/2000
Buenos Aires Ciudad Autónoma de Buenos Aires	3559	13 674,2	3300	13 477,0	3 381	14 199,8	3 121	12 767,1	-12,3	-5,4
Catamarca	14	84,7	14	454,0	13	527,6	12	660,2	-14,3	-14,3
Chaco	73	246,3	47	59,7	46	60,4	33	34,7	-54,8	-29,8
Chubut	108	854,5	99	1 181,1	95	1 211,4	95	1 123,9	-12,0	-4,0
Córdoba	281	2 585,2	305	2 229,6	279	2 602,7	279	2 705,4	-0,7	-8,5
Corrientes	67	97,7	52	68,1	47	90,0	47	94,7	-29,9	-9,6
Entre Ríos	113	254,0	79	122,4	78	123,5	76	163,3	-32,7	-3,8
Formosa	51	39,7	45	22,2	40	16,8	25	9,6	-51,0	-44,4
Jujuy	27	158,0	21	111,7	20	128,5	21	130,6	-22,2	0,0
La Pampa	9	34,3	6	2,5	8	3,2	15	17,4	66,7	150,0
La Rioja	31	198,6	32	172,8	32	185,5	37	150,2	19,4	15,6
Mendoza	390	538,3	354	406,0	391	439,8	414	412,3	6,2	16,9
Misiones	142	260,7	121	291,1	112	266,0	129	276,4	-9,2	6,6
Neuquén	43	438,3	28	630,1	32	623,7	37	474,0	-14,0	32,1
Río Negro	149	413,5	110	326,8	114	380,2	109	312,1	-26,8	-0,9
Salta	95	371,7	78	345,3	83	376,1	85	344,6	-10,5	9,0
San Juan	89	125,7	92	95,8	93	87,0	105	103,1	18,0	14,1
San Luis	85	259,1	73	267,4	74	293,0	68	206,3	-20,0	-6,8
Santa Cruz	61	425,9	34	575,5	34	607,2	38	590,5	-37,7	11,8
Santa Fe	357	4 459,3	310	3.924,1	327	3.781,6	317	4 028,1	-11,2	2,3
Sgo. del Estero	9	19,1	7	8,1	9	6,6	8	1,5	-11,1	14,3
T. del Fuego	35	254,9	32	472,7	39	352,5	39	288,3	11,4	21,9
Tucumán	72	446,2	54	458,2	49	485,7	63	442,8	-12,5	16,7
TOTAL	5 977	26 335,9	5 389	25 772,3	5503	26 930,5	5 281	25 414,0	-11,6	-2,0

Fuente: Elaboración propia en base a datos del INDEC e información de Cámara de Exportadores de la Argentina.

¹⁰ Cabe aclarar que se ha excluido a los microexportadores (aquellas firmas cuyas exportaciones no superan los US\$ 50 mil anuales). La asignación de las empresas se efectuó a partir de la localización de la planta y el origen de sus principales exportaciones.

En sólo cinco las provincias se incrementaron la cantidad de firmas exportadoras: La Pampa, La Rioja, Mendoza, San Juan y Tierra del Fuego. El número de empresas con ventas externas que disminuyeron drásticamente son: Entre Ríos, Corrientes, Formosa, Chaco, Santa Cruz y Río Negro. Ello se relaciona no sólo con la disminución en la cantidad de empresas sino también con la concentración de las ventas externas en un número reducido de firmas, lo que se vino registrando durante toda la década pasada.¹¹

Sin embargo, si se toma la variación en la cantidad de firmas entre los años 2000 y 2002 se observan magnitudes, y en algunos casos signos, diferentes. De hecho, como se señaló anteriormente la mayor parte de las provincias registraron una disminución significativa entre los años 1997 y 2002 que, tomando el último trienio, se atenúa en casi todos los casos. Es el caso de Río Negro, San Luis, Entre Ríos y Chaco. Las que revierten el signo, es decir aquéllas que entre 1997 y 2002 vieron disminuir el número de empresas exportadoras pero que, entre 2000 y 2002 mostraron un incremento, son: Ciudad de Buenos Aires, Misiones, Neuquén, Santa Cruz, Santiago del Estero y Tucumán. Ello se debe probablemente a distintas razones vinculadas al contexto de incertidumbre en el que operaron las firmas en esos años, el tamaño de éstas, sus políticas comerciales, entre otros, que determinaron estrategias diferentes pero que reflejan claramente una contracción en la cantidad de empresas exportadoras totales.

e) Principales mercados de destinos de las provincias. Comparación con el perfil nacional

Anteriormente, en el cuadro 5, se presentaron los principales mercados de destino de las exportaciones totales argentinas. Si se toma en cuenta la agrupación de provincias según desempeño productivo, que se utilizó en los apartados anteriores, resulta interesante comparar la orientación geográfica de las exportaciones de dichos grupos con el perfil de mercados de destino nacional.

De esta manera se confirma:

- La alta concentración de las exportaciones en un grupo reducido de provincias conduce a un patrón de mercados de destino general determinado por dichas jurisdicciones (Buenos Aires, Santa Fe, Córdoba y Mendoza).
- Las provincias con ventajas competitivas basadas en la disposición o uso de recursos no renovables (Chubut, Neuquén, Santa Cruz y Tierra del Fuego) presentan un perfil de orientación geográfica de destino de sus ventas externas muy diferente al perfil nacional. El Resto de América constituye el principal destino de estas provincias.
- Catamarca y San Luis, ambas estructuras productivas en proceso de consolidación y con características disímiles presentan una orientación geográfica de destinos diferentes al perfil nacional y a su vez, claramente distintas entre ellas. Catamarca concentra sus ventas en los países de la Unión Europea y Asia Pacífico, mientras San Luis orienta más del 70% de sus exportaciones a los países del Mercosur y del Resto de América Latina
- Las provincias de desarrollo intermedio de base agroalimentaria (Entre Ríos, La Pampa, Río Negro, Salta y Tucumán) marcan claramente la diferencia respecto de la orientación de las exportaciones nacionales totales. En el caso de estas provincias, el bloque constituido por la Unión Europea constituye el principal destino.
- Por último, las provincias con fuerte retraso productivo, tecnológico y empresarial muestran un perfil de mercados de destino en el que se destacan la Unión Europea y el Resto de América.

¹¹ Ver, entre otros, CEP (1999) y CEP (1997).

El análisis sobre la orientación geográfica de las ventas externas de las provincias, desde el punto de vista de sus características productivas, plantea un panorama de gran heterogeneidad y de multiplicidad de situaciones en relación a la inserción externa del país en su conjunto y de las provincias individuales.

f) Composición sectorial y relevancia de las provincias en las ventas externas según bloques sectoriales¹²

En cuanto a la desagregación sectorial de las exportaciones en el año 2002, se confirma el peso de tres bloques sectoriales que concentran el 61,2% del volumen total exportado: Aceites, cereales y sus productos (28,3%), Metalmecánica (14,4%) y Minerales e hidrocarburos (18,5%). El resto de los rubros no alcanzan, individualmente, el 10% del total. Químicos y plásticos y Carnes participan en un 9,5% y 7%, respectivamente.

El cuadro 11 presenta la participación porcentual de las exportaciones de aquellos bloques sectoriales que representan más del 10% de las exportaciones de cada provincia. Complementariamente, en el cuadro 12 se presenta el peso de las ventas externas por origen provincial, en aquellos rubros que concentran más del 80% del total del valor de las exportaciones totales de 2002.

En cuanto al origen provincial y el peso del comercio exterior de cada provincia según el sector, se destacan las siguientes evidencias:

- Las tres provincias grandes concentran más del 80% del total exportado del bloque Aceite, Cereales y subproductos.
- En cuanto a Minerales e Hidrocarburos, son cinco las jurisdicciones que explican el 80% de las ventas externas: Buenos Aires, Catamarca, Chubut, Neuquén y Santa Cruz.
- Más del 80% de las exportaciones del bloque Metalmecánico, para el año 2002, provienen básicamente de Buenos Aires, Córdoba, y Santa Fe.
- En el caso de los Químicos y Plásticos, Buenos Aires concentra el 78% de las ventas externas de este bloque, en el cual el resto de las provincias que realizan alguna operación comercial no llegan a concentrar individualmente el 3% del valor total exportado en 2002.

¹² En el Anexo B se incluyen los cuadros que presentan: a) las exportaciones por provincias según declaración de origen (en porcentaje de cada provincia en el producto) y b) las exportaciones por provincia según declaración de origen (en porcentaje de cada producto en la provincia), ambos para el año 2002.

Cuadro 11
PESO DE LAS EXPORTACIONES POR ORIGEN PROVINCIAL EN BLOQUES SELECCIONADOS
(en porcentajes)

	Buenos Aires	Ciudad Autónoma de Buenos Aires	Catamarca	Chaco	Chubut	Córdoba	Corrientes	Entre Ríos	Formosa	Jujuy	La Pampa	La Rioja	Mendoza	Misiones	Neuquén	Río Negro	Salta	San Juan	San Luis	Santa Cruz	Santa Fe	Sgo. del Estero	Tierra del Fuego	Tucumán	Total
Aceites, cereales y sus productos*	14,8			86,4		67,6		71,4		11,6	95,6										66,0	97,4			28,3
	21,2			2,7		25,5		4,4		0,2	2,5										39,9	3,1			100,0
Aceitunas y aceite de oliva												19,7													0,2
												60,9													100,0
Aluminio					27,2																				1,4
					0,2																				100,0
Azúcar										19,6															0,2
										41,5															100,0
Carnes	10,5																				10,6				7,0
	60,7																				25,7				100,0
Frutas y legumbres													16,6			58,0		23,9							2,2
													23,1			31,8		5,2							100,0
Golosinas y otros productos del azúcar																			10,1						0,6
																									100,0
Lana (hasta 'tops')					10,9																				0,6
					92,6																				100,0
Limón																								14,0	0,3
																								71,6	100,0
Madera y papel							16,4	12,5						57,0					25,1						2,0
							3,0	10,7						30,8					10,1						100,0
Manzanas y jugos de manzana																24,0									0,4

La inserción externa de las provincias argentinas. Rasgos centrales y tendencias a comienzos de 2000

Cuadro 11 (conclusión)

	Buenos Aires	Ciudad Autónoma de Buenos Aires	Catamarca	Chaco	Chubut	Córdoba	Corrientes	Entre Ríos	Formosa	Jujuy	La Pampa	La Rioja	Mendoza	Misiones	Neuquén	Río Negro	Salta	San Juan	San Luis	Santa Cruz	Santa Fe	Santiago Del Estero	Tierra del Fuego	Tucumán	Total
																81,0									100,0
Maquinaria y equipo		10,5					52,3																12,0		3,4
		0,9					5,8																4,0		100,0
Metalme-cánica	24,7					11,4												15,7	26,8	13,0	10,7			13,3	14,4
	69,6					8,4												0,5	1,5	2,7	12,6			1,6	100,0
Minerales e hidrocarburos	11,9		95,0		42,7			67,4					50,6		96,5		20,7						70,8	26,5	18,5
	26,2		13,4		11,0			0,2				8,5			21,1		1,8						4,3	2,5	100,0
Otros alimentos y bebidas													11,3					15,2							0,9
													39,2					8,2							100,0
Pesca					17,4																	21,1			2,9
					28,6																	21,6			100,0
Químicos y plástico	18,3	51,8		11,1													16,1	29,8	12,3					13,0	9,5
	77,9	1,6		1,0													2,7	1,5	1,1					2,4	100,0
Tabaco										29,9							14,7								0,6
										27,1							40,9								100,0
Té																									0,2
																									100,0
Textiles y cueros		22,3					10,7					52,8					16,1								3,9
		1,7					1,0					8,0					6,5								100,0

Fuente: Elaboración propia sobre la base de la información del *Panorama Económico Provincial*, CEPAL, 2003.

Nota: En porcentaje de cada producto en la provincia, tomando aquéllos que superan el 10% del total provincial.

PESO DE LAS EXPORTACIONES PROVINCIALES EN BLOQUES SECTORIALES SELECCIONADOS

(en porcentajes)

	Buenos Aires	Ciudad Autónoma de Buenos Aires	Catamarca	Chaco	Chubut	Córdoba	Corrientes	Entre Ríos	Formosa	Jujuy	La Pampa	La Rioja	Mendoza	Misiones	Neuquén	Río Negro	Salta	San Juan	San Luis	Santa Cruz	Santa Fe	Santiago del Estero	Tierra del Fuego	Tucumán	Total
Aceites, cereales y sus productos*	21,2			2,7		25,5	0,1	4,4		0,2	2,5						0,3				39,9	3,1			100,0
	14,8			86,4		67,6	9,0	71,4		11,6	95,6						5,2				66,0	97,4			28,3
Carnes	60,7					10,5															25,7				100,0
	10,5					6,9															10,6				7,0
Metalmecánica	69,6	0,1				8,4						1,3					0,5	1,5		2,7	12,6				100,0
	24,7	5,4				11,4						6,2					15,7	26,8		13,0	10,7			13,3	14,4
Minerales e hidrocarburos	26,2		13,4		11,0				0,2				8,5		21,1	0,4	1,8				10,5		4,3	2,5	100,0
	11,9		95,0		42,7				67,4				50,6		96,5	6,7	20,7				65,0		70,8	26,5	18,5
Químicos y plástico	77,9	1,6		1,0						0,5							2,7	1,5	1,1				0,0	2,4	100,0
	18,3	51,8		11,1						8,7							16,1	29,8	12,3					13,0	9,5
Textiles y cueros		1,7					1,0					8,0					6,5		1,9					1,1	100,0
		22,3					10,7					52,8					16,1		9,3	0,0				2,4	3,9
Maquinaria y equipo	60,0	0,9				5,8	5,8						6,0								6,5		4,0	4,2	100,0
	5,0	10,5				1,8	52,3						6,5								1,3		12,0	8,2	3,4
Pesca	42,7				28,6																		5,8		100,0
	3,1				17,4																		14,9		2,9

Fuente: Elaboración propia sobre la base de la información del *Panorama Económico Provincial*, CEPAL, 2003.

Nota: En porcentajes de cada producto en la provincia, rubros que concentran en conjunto más del 80% del valor total.

En cuanto a la diversificación sectorial y el peso de las provincias en los distintos rubros, en 2002 se confirman los principales rasgos ya observados para 2001:¹³

- Tres bloques dan cuenta de más del 80% del comercio externo de Santa Fe y Córdoba (Aceites, Cereales y subproductos; Carnes y el Complejo Metalmecánico)
- Las jurisdicciones de mayor diversificación sectorial en su comercio exterior son Buenos Aires y Mendoza. En el caso de esta última son cinco los sectores que explican, en conjunto, más del 85% de sus exportaciones: Minerales e hidrocarburos; Frutas y legumbres; Otros alimentos y bebidas; Maquinaria y equipo y el bloque Metalmecánico.
- Un grupo de provincias concentran sus ventas externas en un único bloque de actividad sectorial con un peso superior al 75%. En el caso de Neuquén y Catamarca, Minerales e hidrocarburos; para Santiago del Estero y La Pampa, los Aceites, cereales y sub productos (el aporte de dichas provincias en el total nacional representa apenas el 3%) constituyen más del 95% de sus exportaciones.
- Otras provincias se caracterizan también por una alta concentración en sus exportaciones en un solo bloque sectorial (alrededor del 70% del total) al que se suma una segunda actividad con inserción externa creciente: Tierra del Fuego –Minerales e hidrocarburos y Pesca, respectivamente-, Entre Ríos –Aceites, cereales y subproductos y Madera y papel-.
- Un conjunto de provincias presenta, en 2002, un nivel intermedio de diversificación exportadora. Es el caso de Chubut, Salta y Misiones (tres bloques sectoriales explican alrededor del 70% de las ventas externas).

Con una alta concentración sectorial, pueden distinguirse dos grupos de provincias, con características claramente disímiles. Por un lado, Santa Cruz y Río Negro: la primera especializada en Minerales e hidrocarburos y Pesca, la segunda en Frutas y legumbres y Manzanas y jugos y ambas con exportaciones significativas. Por el otro, Chaco y La Rioja, ambas con escasa inserción externa, concentran sus ventas en dos bloques de actividad sectorial: la primera en Aceites, cereales y sub productos y Químicos y plástico, y la segunda provincia en Aceitunas y aceite de oliva y cueros. En el caso particular de Chaco se confirma la fuerte concentración, ya identificada para el año 2001, en el bloque cerealero en detrimento del Algodón que, a mediados de los noventa, concentraba cerca de las tres cuartas partes de las exportaciones de la provincia.

¹³ Ver F. Gatto y O. Cetrángolo (2003).

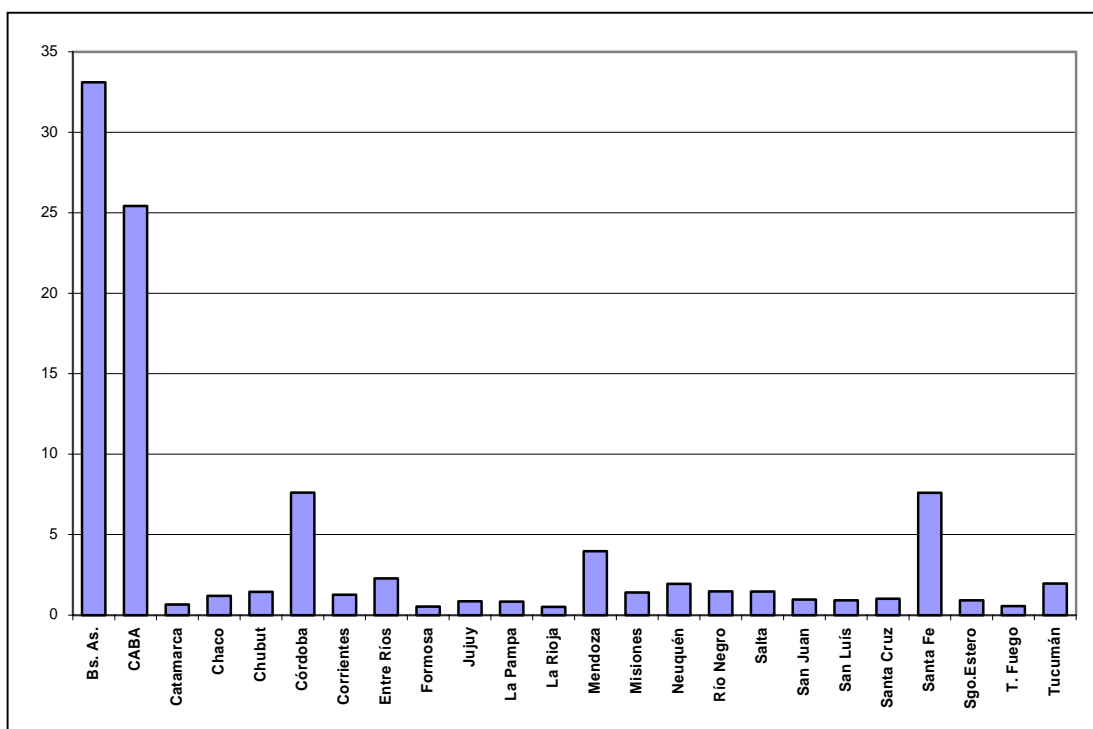
II. Las exportaciones provinciales

1. Estructuras productivas y desempeño exportador

Con el objeto de analizar la inserción externa de las provincias es importante contextualizar el desempeño exportador en el marco de las dinámicas productivas recientes. En la presente sección se sintetizan algunos comentarios sobre las dinámicas productivas provinciales, para luego analizar la inserción externa de las distintas jurisdicciones y su relevancia en términos de sectores productivos involucrados. La participación de las provincias en el Producto Bruto Nacional se ha mantenido en similares proporciones respecto del comienzo de la década pasada¹⁴ (véase gráfico 3). Si se agrupan las provincias según su tamaño económico, se confirma para el año 2002 las principales características observadas a fin del decenio del noventa. En este sentido, la Provincia de Buenos Aires, la Ciudad de Buenos Aires, Córdoba y Santa Fe concentran el 73,7% del Producto Bruto Geográfico. Si se agrega la provincia de Mendoza, esta participación se acerca al 80%. Asimismo, se confirma que el resto de las provincias integrarían tres subgrupos identificados de la siguiente manera: Tucumán, Entre Ríos y Neuquén, de dimensión económica mediana; Corrientes, Chaco, Chubut, Misiones, Salta, San Luis y Río Negro, de estructura económica intermedia y San Juan, La Pampa, Jujuy, Formosa, Catamarca, La Rioja, Santa Cruz, Santiago del Estero y Tierra del Fuego, que apenas alcanzan individualmente el 1% del Producto Bruto Geográfico de 2002.

¹⁴ Para un análisis detallado del desempeño productivo de las provincias argentinas, ver Gatto y Cetrángolo (2003).

Gráfico 3
ESTIMACIÓN DE LA PARTICIPACIÓN PORCENTUAL DE LAS PROVINCIAS
SOBRE EL PRODUCTO BRUTO GEOGRÁFICO. AÑO 2002



Fuente: Elaboración propia sobre la base de información del *Panorama Económico Provincial*, CEPAL, 2003.

Si se analiza la estimación del Producto Bruto Geográfico –a precios constantes de 1993- del sector productivo, son siete las provincias para las cuales éste representa más del 30% del total: Catamarca, Chubut, Corrientes, Mendoza, Neuquén, San Luis y Santa Cruz. En relación a la participación del sector primario, por un lado, y de la industria, por el otro, la conformación de la estructura productiva difiere entre provincias. En cuanto al total, para el año 2002, la Industria explica el 16,1 % del PBG y el Sector Primario el 8,7 %. En el cuadro 13 se presentan dichas estimaciones para los años 1996, 2001 y 2002 por provincia. No se observan cambios significativos entre 1996 y 2002 en la participación de los sectores productivos en el PBG de las provincias, si bien se advierte que los sectores productivos en muchas jurisdicciones caen levemente, siendo la principal excepción, Catamarca, por la importancia de los proyectos del sector minero. En cuanto al peso de las exportaciones en las estimaciones de Producto Bruto Nacional –a precios constantes de 1993-, es interesante observar que éste se ha mantenido en un porcentaje inferior al 10% entre 1996 y 2000. A partir del 2001, se observa que las ventas externas incrementan su participación, alcanzando el 11,4%. Para el año 2002, ésta alcanza aproximadamente el 12,5% del producto bruto nacional.

En el cuadro 14, se presentan las participaciones de las exportaciones de las provincias en los respectivos PBG –a precios constantes de 1993- para el período 1996-2002 y las variaciones producidas en éstas entre ambos extremos del lapso de tiempo considerado.¹⁵

¹⁵ Las participaciones de las exportaciones de algunas provincias en el Producto Bruto Geográfico respectivo muestran variaciones reflejan problemas metodológicos en la asignación geográfica de la producción de algunos bloques sectoriales. Por ejemplo, Santiago del Estero.

Cuadro 13
PARTICIPACIÓN DE LOS SECTORES PRODUCTIVOS EN EL PBG POR PROVINCIA. AÑOS 1996, 2001 Y 2002
(en miles de pesos a precios constantes de 1993 y porcentajes)

Jurisdicción / Período	1996				2001				2002			
	Sector primario	Industria	Sector productivo	PBG	Sector primario	Industria	Sector productivo	PBG	Sector primario	Industria	Sector productivo	PBG
Buenos Aires	5,3	25,7	30,9	80 770 711	5,0	22,9	28,0	82 468 001	5,1	22,8	27,8	74 382 348
Ciudad Autónoma de Buenos Aires	1,3	14,2	15,5	60 154 506	1,2	12,2	13,4	64 101 226	1,3	11,8	13,1	57 123 652
Catamarca	5,8	17,1	23,0	1 177 658	27,7	10,5	38,3	1 565 496	32,0	9,4	41,4	1 485 385
Chaco	15,8	11,4	27,2	3 191 446	13,8	7,5	21,2	3 019 713	15,6	6,3	21,9	2 692 489
Chubut	21,5	11,8	33,3	3 270 603	27,0	9,3	36,3	3 618 166	26,9	9,4	36,3	3 248 513
Córdoba	10,9	16,0	26,9	18 113 238	12,6	13,2	25,8	19 028 005	14,7	13,0	27,7	17 100 983
Corrientes	13,5	18,1	31,6	3 104 997	14,0	16,0	30,0	3 086 493	15,0	17,1	32,1	2 840 102
Entre Ríos	14,4	11,5	26,0	5 213 264	16,9	10,5	27,4	5 728 464	16,9	10,3	27,1	5 126 129
Formosa	11,2	6,5	17,7	1 331 653	9,9	5,9	15,8	1 332 919	11,6	5,4	17,0	1 203 371
Jujuy	9,9	15,2	25,1	2 055 582	10,9	15,5	26,4	2 115 019	12,1	16,1	28,1	1 953 759
La Pampa	23,9	5,8	29,7	1 983 318	23,5	4,7	28,2	2 078 801	25,0	4,8	29,8	1 891 956
La Rioja	4,8	18,9	23,6	1 244 033	4,4	15,8	20,2	1 276 668	5,5	15,2	20,7	1 155 817
Mendoza	12,4	22,1	34,5	9 305 771	12,3	21,2	33,4	9 858 200	13,2	21,7	34,9	8 942 708
Misiones	10,7	12,5	23,2	3 116 579	10,4	11,9	22,3	3 446 983	11,6	12,6	24,2	3 178 347
Neuquén	30,9	3,8	34,6	4 361 003	31,1	3,2	34,2	4 837 534	31,0	3,2	34,2	4 371 699
Río Negro	10,8	7,5	18,3	3 383 350	13,8	7,0	20,7	3 698 176	12,9	7,4	20,3	3 321 168
Salta	12,1	11,0	23,1	3 327 777	16,4	10,0	26,4	3 606 558	18,3	10,1	28,4	3 303 966
San Juan	9,4	18,7	28,1	2 360 039	12,2	15,8	28,0	2 435 325	13,6	15,5	29,1	2 178 410
San Luis	5,3	44,5	49,7	2 368 485	5,7	39,5	45,2	2 381 861	6,9	38,8	45,7	2 085 958
Santa Cruz	53,7	2,8	56,4	2 708 085	48,3	3,1	51,4	2 500 271	48,8	3,0	51,8	2 286 988
Santa Fe	11,1	17,0	28,1	18 561 106	11,2	15,0	26,2	18 981 165	11,7	15,6	27,3	17 071 199
Santiago del Estero	13,4	6,8	20,2	2 097 237	11,9	5,8	17,8	2 146 750	17,4	5,2	22,7	2 073 553
Tierra del Fuego	14,9	19,9	34,9	1 461 843	14,7	19,9	34,6	1 615 480	17,0	12,1	29,1	1 272 334
Tucumán	8,2	13,0	21,2	4 715 355	9,2	11,5	20,7	4 855 734	10,9	11,5	22,4	4 414 629
PGB a precios de básicos	7,8	18,6	26,4	239 377 641	8,1	16,2	24,3	249 783 008	8,7	16,1	24,7	224 705 463

Fuente: Elaboración propia sobre la base de información del *Panorama Económico Provincial*, CEPAL, 2003.

En el caso de algunas de ellas, se observa un significativo crecimiento en la participación de las exportaciones en el Producto Bruto Geográfico provincial. Por un lado, las provincias que ya en el año 2000 duplicaban el valor promedio nacional (las vinculadas a la explotación de petróleo y otros minerales: Catamarca, Chubut, Neuquén y Santa Cruz) y mantienen dicha participación en el año 2002.

En cuanto a Buenos Aires, Córdoba y Mendoza, éstas presentan variaciones también superiores a la media entre ambos años. Por otro lado, Tucumán, Misiones, La Pampa y La Rioja muestran asimismo cambios significativos en la participación de sus ventas externas. En el otro extremo, se encuentran Chaco, Formosa y Río Negro con variaciones negativas.

Cuadro 14
PARTICIPACIÓN DE LAS EXPORTACIONES EN LAS ESTIMACIONES
PROVINCIALES DEL PBG. 1996-2002
(en porcentajes, sobre datos a precios constantes de 1993)

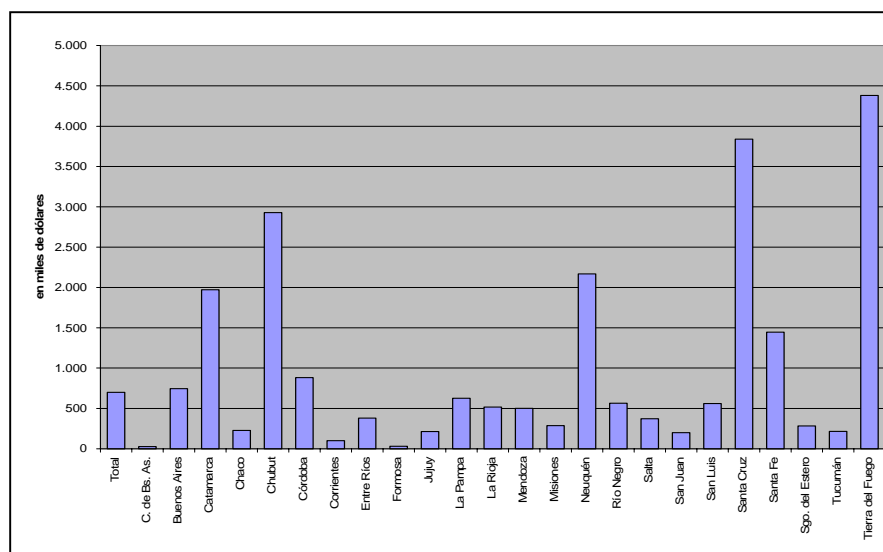
	1996	1997	1998	1999	2000	2001	2002	Variación 2001/1996	Variación 2002/1996
Buenos Aires	9,5	10,5	11,3	10,9	12,3	14,4	15,4	51,6	61,3
Ciudad Autónoma de Buenos Aires	0,4	0,4	0,4	0,4	0,3	0,1	0,1	-63,4	-59,5
Catamarca	1,6	6,7	29,9	34,2	28,7	35,6	49,2	2148,9	3006,6
Chaco	11,5	8,9	6,5	7,3	3,6	7,9	9,2	-31,5	-20,1
Chubut	22,2	27,1	24,7	31,9	38,0	39,7	41,2	78,8	85,7
Córdoba	11,1	12,5	14,7	13,7	12,3	14,4	17,5	30,0	57,5
Corrientes	3,4	3,5	3,3	3,8	3,3	3,1	3,7	-8,7	9,4
Entre Ríos	6,7	7,6	8,4	7,9	3,4	8,2	9,5	23,1	41,5
Formosa	3,6	2,8	2,1	2,2	1,5	1,9	1,4	-48,9	-62,9
Jujuy	6,2	6,4	5,2	5,9	7,9	6,4	7,4	2,9	18,5
La Pampa	6,7	6,1	9,2	8,1	4,5	8,8	11,0	30,7	62,8
La Rioja	7,9	10,0	9,0	9,9	13,4	15,3	14,4	93,5	81,3
Mendoza	6,1	7,6	7,8	8,4	9,0	8,7	9,8	43,3	60,8
Misiones	5,4	6,7	6,6	7,5	8,1	8,1	9,6	50,3	77,4
Neuquén	16,0	15,2	13,7	16,7	27,8	26,5	26,0	65,3	62,3
Río Negro	10,7	10,0	8,9	10,3	11,2	10,9	10,4	1,6	-2,7
Salta	9,4	10,3	10,7	10,6	13,1	13,1	13,5	38,7	42,9
San Juan	4,0	4,9	5,3	6,2	6,0	4,8	6,3	19,8	55,6
San Luis	8,7	9,8	11,8	12,9	11,4	13,0	10,9	49,6	26,0
Santa Cruz	41,4	36,4	27,2	33,1	39,4	37,3	36,6	-9,8	-11,6
Santa Fe	19,6	19,5	22,4	24,3	23,4	24,8	28,1	26,5	43,4
Santiago del Estero	7,2	5,8	3,8	8,6	1,6	5,5	12,2	-23,6	70,3
Tierra del Fuego	15,5	13,6	14,1	19,3	24,3	23,0	25,1	48,8	61,8
Tucumán	6,6	7,2	7,1	7,2	6,8	10,6	11,1	59,2	67,3
Totales	8,6	9,1	9,7	10,0	10,1	11,4	12,5	32,6	45,7

Fuente: Elaboración propia sobre la base de información del *Panorama Económico Provincial*, CEPAL, 2003.

El nuevo contexto determinado por la salida de la “convertibilidad” a inicios de 2002 alteró los precios relativos entre los sectores productores de bienes denominados transables y aquellos productores de no transables. Como resultado de la conjunción de efectos precio y en menor medida efectos cantidades, los sectores productores de bienes potencialmente transables (es decir aquéllos aptos para ser colocados en mercados internacionales) incrementaron su participación relativa en el PBI -medido a precios corrientes-. Ello se reflejó, con características disímiles, en las estructuras productivas provinciales.

Otro aspecto destacado que merece analizarse es la estimación de las exportaciones provinciales per cápita para el año 2002, que muestra situaciones dispares. En primer lugar, cabe mencionar que son ocho las provincias para las cuales las exportaciones per cápita superan el promedio nacional (700 dólares): Buenos Aires, Catamarca, Córdoba, Chubut, Neuquén, Santa Cruz, Santa Fe y Tierra del Fuego. Las razones que lo explican no son las mismas en todos los casos. En el otro extremo, se encuentran, además de la Ciudad de Buenos Aires que reúne características particulares, Corrientes, Chaco, Formosa, Jujuy, Misiones, San Juan, Santiago del Estero y Tucumán, que no superan los 300 dólares de exportaciones per cápita. Entre Ríos, La Pampa, Mendoza, La Rioja, Río Negro, San Luis y Salta tienen valores de ventas externas per cápita entre los 300 y los 700 dólares (gráfico 4).

Gráfico 4
ESTIMACIÓN DE LAS EXPORTACIONES PROVINCIALES PER CÁPITA. AÑO 2002



Fuente: INDEC. Censo Nacional de Población, Hogares y Viviendas 2001.

2. La inserción externa de las provincias argentinas

a) Estructura empresarial provincial de las exportaciones

En el cuadro 15 se presenta para los años 1997, 2000, 2001 y 2002, el valor de las ventas externas de las provincias argentinas y el número de firmas -Grandes y Pymes- involucradas. Se observa que para 2002, son 807 firmas grandes las que explican cerca del 90% del volumen total comercializado por el país. Como se señalara anteriormente, el nivel de concentración de los agentes económicos creció significativamente, principalmente debido a una reducción en el número de empresas Pymes y a una disminución de su volumen total exportado entre 1997 y 2002. Analizando los datos para ese año, se confirman algunas situaciones ya observadas a finales del decenio de los noventa.

En efecto, las provincias mineras y petroleras se caracterizan por una alta concentración de las exportaciones en firmas grandes, con altos volúmenes por empresa (es el caso de Catamarca, Neuquén). En las provincias con baja inserción externa, se observa la presencia de Pymes con reducidos volúmenes de exportación, y la participación casi nula de empresas grandes (Santiago del Estero, Formosa, Chaco).

Cuadro 15
ESTRUCTURA EMPRESARIAL PROVINCIAL DE LAS EXPORTACIONES
(unidades y millones de dólares)

	1997						2000				2001				2002					
	Grandes		Pymes				Grandes		Pymes		Grandes		Pymes		Grandes		Pymes			
	Emp.	Millones dólares	Emp.	Tam. medio	Part. %	Millones dólares	Emp.	Millones dólares	Emp.	Millones dólares	Emp.	Millones dólares	Emp.	Millones dólares	Emp.	Millones dólares	Emp.	Tam. medio	Part. %	Millones dólares
Buenos Aires	547	11 847,5	3 012	0,6	51,5	1 826,7	540	884,0	2 760	1 593,0	527	12 587,1	2 854	1 612,8	484	11 257,8	2 637	0,6	54,2	1509,3
Ciudad Autónoma de Buenos Aires	13	47,1	104	0,5	1,4	48,7	14	35,1	82	34,9	14	39,1	93	42,5	14	44,9	94	0,3	1,1	31,9
Catamarca	4	77,1	10	0,8	0,2	7,6	4	443,7	10	10,4	3	516,9	10	10,8	3	650,4	9	1,1	0,3	9,7
Chaco	11	186,1	62	1,0	1,7	60,2	4	33,5	43	26,2	4	34,2	42	26,2	3	21,1	30	0,5	0,5	13,5
Chubut	23	678,9	85	2,1	5,0	175,6	23	1 039,0	76	142,1	22	1 049,0	73	162,3	21	985,6	74	1,9	5,0	138,3
Córdoba	52	2 438,5	229	0,6	4,1	146,7	56	2 058,7	249	170,9	55	2 452,4	224	150,3	47	2 554,5	232	0,7	5,4	151,0
Corrientes	5	57,2	62	0,7	1,1	40,5	4	26,8	48	41,3	4	47,6	43	42,4	5	57,9	42	0,9	1,3	36,8
Entre Ríos	19	155,7	94	1,0	2,8	98,3	12	77,5	67	44,9	13	67,8	65	55,7	14	106,9	62	0,9	2,0	56,5
Formosa	0	0,0	51	0,8	1,1	39,7	1	8,0	44	14,2	0	0,0	40	16,8	0	0,0	25	0,4	0,3	9,6
Jujuy	6	129,5	21	1,4	0,8	28,6	7	95,9	14	15,8	7	114,2	13	14,3	6	113,6	15	1,1	0,6	16,9
La Pampa	4	28,3	5	1,2	0,2	6,0	2	0,4	4	2,1	2	0,4	6	2,7	3	9,6	12	0,7	0,3	7,8
La Rioja	7	175,3	24	1,0	0,7	23,3	8	154,0	24	18,9	8	165,1	24	20,4	8	128,1	29	0,8	0,8	22,1
Mendoza	38	300,9	352	0,7	6,7	237,4	28	222,7	326	183,3	30	223,3	361	216,5	30	192,6	384	0,6	7,9	219,7
Misiones	10	160,2	132	0,8	2,8	100,6	8	197,4	113	93,6	8	189,1	104	77,0	8	199,4	121	0,6	2,8	77,0
Neuquén	12	414,0	31	0,8	0,7	24,3	9	614,4	19	15,8	9	603,6	23	20,1	7	453,2	30	0,7	0,7	20,8
Río Negro	15	287,6	134	0,9	3,6	125,9	12	225,6	98	101,2	11	271,4	103	108,8	12	239,2	97	0,8	2,6	73,0
Salta	14	298,7	81	0,9	2,1	73,0	15	284,9	63	60,3	15	303,2	68	72,9	16	290,2	69	0,8	2,0	54,4
San Juan	9	69,1	80	0,7	1,6	56,6	7	42,6	85	53,2	8	37,7	85	49,3	9	50,5	96	0,5	1,9	52,6
San Luis	16	185,5	69	1,1	2,1	73,6	16	211,8	57	55,6	19	248,8	55	44,2	18	165,1	50	0,8	1,5	41,2
Santa Cruz	14	330,0	47	2,0	2,7	95,9	11	530,8	23	44,7	12	548,8	22	58,4	10	537,4	28	1,9	1,9	53,2
Santa Fe	70	4 269,7	287	0,7	5,3	189,6	62	3 798,5	248	125,5	61	3 649,8	266	131,8	60	3 905,6	257	0,5	4,4	122,5
Sgo. del Estero	1	10,1	8	1,1	0,3	9,0	0	0,0	7	8,1	0	0,0	9	6,6	0	0,0	8	0,2	0,1	1,5
T. Fuego	17	245,9	18	0,5	0,3	8,9	15	453,1	17	19,6	16	332,8	23	19,7	15	256,6	24	1,3	1,1	31,7
Tucumán	14	396,6	58	0,9	1,4	49,6	13	423,2	41	35,0	12	443,5	37	42,2	14	407,9	49	0,7	1,3	34,9
Totales	921	22 789,5	5 056	0,7	100,0	3 546,4	871	861,7	4 518	2 910,6	860	23 925,8	4 643	3 004,7	807	22 627,8	4 474	0,6	100,0	2 786,2

Fuente: Elaboración propia sobre la base de información de Comercio exterior.

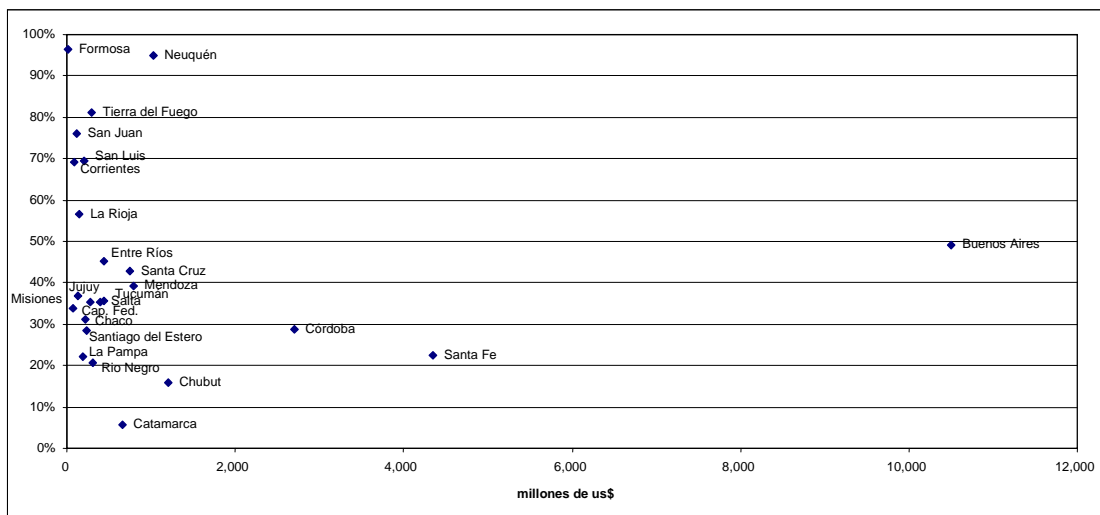
Otro grupo de provincias es el conformado por aquéllas cuyo tejido empresarial es relativamente diversificado y muestran una fuerte participación de Pymes exportadoras, tanto en número como en volúmenes exportados. Estas son San Juan, Río Negro, Entre Ríos, Mendoza, Misiones. Las provincias de Salta y Tucumán reflejan una alta concentración de las exportaciones en agentes grandes, pero a su vez un número significativo de Pymes que explican entre el 15% y el 20% del valor total de dichas ventas externas provinciales.

Un aspecto que puede incluirse en el análisis de las características de la estructura empresarial provincial de las exportaciones es aquel vinculado con el tamaño medio de exportación. En este sentido, si se compara los años 1997 y 2002, se observa en términos de cantidad de Pequeñas y medianas empresas una disminución en el total de firmas de poco más de un 10%, variación que se repite a nivel de la mayoría de las provincias. En cuanto al tamaño medio exportador, éste se mantiene en valores similares, en torno a los US\$ 600.000 por empresa. Ocurre lo contrario con las grandes empresas que pasan de ser 921 en 1997 a 807 en 2002, aumentando su valor medio de exportación de 24,7 millones de dólares a 28 millones de dólares entre ambos años. Más del 60% de las exportaciones realizadas por Pymes se encuentran localizadas en cinco provincias: Buenos Aires concentra el 54%; Mendoza el 8%; Córdoba y Chubut alrededor del 5% cada una y Santa Fe el 4,5% (ver cuadro 15).

b) Mercados de destino de las ventas externas de las provincias argentinas¹⁶

En el gráfico 5 se presentan los valores exportados por las provincias en 2002 y la participación y relevancia del Mercosur y los países del Resto de América Latina como mercados de destino. De esta manera resulta interesante observar las posiciones de las distintas provincias. Aquellas en las cuales ambos conjuntos de destino mencionados resultan significativos, son las que, en términos relativos, no presentan los valores más altos de exportaciones. Por otro lado, para las provincias grandes (Buenos Aires, Córdoba y Santa Fe) que concentran alrededor del 70% de las ventas externas totales, los destinos Mercosur y Resto de América no alcanzan al 50% del valor total de las exportaciones.

Gráfico 5
EXPORTACIONES PROVINCIALES, AÑO 2002. MERCOSUR Y
RESTO DE AMÉRICA LATINA COMO MERCADOS DE DESTINO



Fuente: Elaboración propia sobre la base de información de Comercio Exterior.

¹⁶ Véase Anexo I.

El cuadro 16 presenta la orientación geográfica de las exportaciones provinciales para el año 2002. De allí se desprende que hay un conjunto de provincias que destinan más del 25% de sus exportaciones al Mercosur, con un peso muy relevante de Brasil. Es el caso de: Buenos Aires, Entre Ríos, La Rioja, Misiones, San Juan, San Luis y Tierra del Fuego.

Cuadro 16
ORIENTACIÓN GEOGRÁFICA DE LAS EXPORTACIONES PROVINCIALES. AÑO 2002
(en porcentajes)

	Mercosur	Brasil	Nafta	Resto América	Unión Europea	Asia Pacífico	Resto
Buenos Aires	30,0	25,0	16,0	20,0	16,0	9,0	10,0
Ciudad Autónoma de Buenos Aires	10,0	4,0	27,0	24,0	36,0	0,0	3,0
Catamarca	5,0	5,0	5,0	1,0	49,0	32,0	8,0
Córdoba	17,0	16,0	4,0	12,0	26,0	14,0	27,0
Corrientes	24,0	20,0	20,0	45,0	7,0	1,0	3,0
Chaco	15,0	12,0	12,0	16,0	44,0	6,0	7,0
Chubut	4,0	3,0	41,0	12,0	25,0	18,0	2,0
Entre Ríos	26,0	19,0	9,0	20,0	22,0	9,0	15,0
Formosa	66,0	15,0	1,0	31,0	2,0	0,0	0,0
Jujuy	19,0	12,0	14,0	18,0	35,0	2,0	12,0
La Pampa	21,0	17,0	6,0	1,0	65,0	0,0	6,0
La Rioja	47,0	37,0	12,0	10,0	9,0	21,0	2,0
Mendoza	24,0	22,0	26,0	15,0	19,0	11,0	5,0
Misiones	29,0	26,0	26,0	6,0	27,0	5,0	7,0
Neuquén	8,0	4,0	3,0	87,0	1,0	1,0,0	0,0
Río Negro	18,0	18,0	17,0	3,0	48,0	0,0	14,0
Salta	14,0	11,0	25,0	21,0	22,0	7,0	12,0
San Juan	39,0	33,0	10,0	37,0	9,0	2,0	3,0
San Luis	30,0	20,0	9,0	39,0	9,0	8,0	4,0
Santa Cruz	1,0	1,0	13,0	42,0	30,0	7,0	7,0
Santa Fe	13,0	12,0	9,0	10,0	25,0	17,0	27,0
Santiago del Estero	8,0	2,0	23,0	21,0	42,0	2,0	5,0
Tierra del Fuego	40,0	38,0	6,0	42,0	2,0	11,0	0,0
Tucumán	23,0	21,0	17,0	13,0	34,0	3,0	10,0
Total país	22,0	19,0	14,0	18,0	21,0	11,0	14,0

Fuente: Elaboración propia sobre la base de información de Comercio Exterior.

III. El desempeño exportador de las pequeñas y medianas empresas. Una mirada desde las provincias

El desempeño exportador de las Pymes en el período en estudio y su dinámica en la estructura productiva de las respectivas provincias presenta características particulares que se analizan en la presente sección.

Las Pymes siguen los principales cambios en la composición de los mercados de destino del total de firmas exportadoras cuando se compara el año 1997 y 2002. Sin embargo, pueden observarse ciertas variantes. Un caso es el de las ventas a los países de Asia Pacífico que, en términos de las exportaciones totales, se incrementó su participación en un 5%, mientras que el comercio Pyme sufrió una caída en su participación en los años 2000 y 2001, aunque repuntó en 2002.

En cuanto al peso del Mercosur, es claro que los países que lo integran también disminuyeron dicho peso para el caso específico de las Pymes, pero en menor medida que para el conjunto de los agentes económicos. Las Pymes exportadoras aumentaron la participación del Nafta y Resto de América Latina como destinos de las ventas externas. La Unión Europea también incrementó su peso en cuanto a volúmenes totales orientados hacia ese mercado externo, pero en menor medida en el caso de las Pymes.

Cabe aclarar, de la misma manera que en el caso del análisis de los cambios en la orientación geográfica de las exportaciones totales, que las modificaciones que se observan y comentan en el presente

trabajo deben tener en cuenta la salvedad de que para una mejor comprensión del fenómeno resultaría indispensable incorporar al estudio un panorama de perfiles de mercados, es decir la exploración y el conocimiento de los mercados de destino con el fin de evaluar el impacto efectivo de dichas variaciones en términos de ganancias de mercado.

Cuadro 17
PRINCIPALES MERCADOS DE DESTINO DE LAS PYMES
(en porcentajes)

	Mercosur	Brasil	Nafta	Resto América	Unión Europea	Asia Pacífico	Resto del Mundo
1997	43,9	33,0	11,9	13,0	19,6	6,7	4,9
2000	39,1	28,5	15,8	16,3	19,8	3,8	5,1
2001	35,1	25,7	17,2	18,6	20,3	3,9	4,9
2002	29,5	23,2	16,7	20,6	21,4	5,4	6,5

Fuente: Elaboración propia sobre la base de información de Comercio Exterior.

Las Pymes, en su conjunto, destinaron en 2002 el 29,5% de sus exportaciones al Mercosur, 20,6% al Resto de América Latina, cerca del 17% a los países miembros del Nafta y 21% a la Unión Europea. Estas participaciones varían cuando se observan los principales rubros exportados.

El cuadro 18 presenta los bloques de actividad sectorial que concentran el 85% de las ventas externas realizadas por las Pymes en 2002. Se trata de nueve bloques sectoriales: Químicos y Plásticos (14,7 %), Metalmecánica (14,4%), Maquinaria y Equipo (13,3%), Pesca (11,2%), Frutas y Legumbres (9,1%), Carnes (8,9%), Textiles y Cueros (5,8%), Madera y Papel (4,9%) y Aceites, cereales y sus productos (3,4%). En dicho cuadro se presentan los valores exportados en 2002, la importancia –participación porcentual- de los principales mercados de destino- y la variación de este último respecto del año 2001.

A partir de allí, se identifican algunas cuestiones generales. Los principales rubros de exportación de las Pymes se destinan al Mercosur y al Resto de América (con excepción de Carnes), que concentran en todos los rubros más del 40% de las ventas externas de 2002. El bloque Asia Pacífico no es un área de destino, salvo en el caso de Pesca, a donde se orientan más del 20% de las exportaciones de las PyMes en 2002. En cuanto a las variaciones en la orientación geográfica de las ventas externas de las Pymes exportadoras de los rubros seleccionados, entre 2001 y 2002, se observa lo siguiente:

- El Mercosur perdió posición, en términos de valor exportado, en todos los bloques seleccionados, salvo en el caso de la Pesca.
- En cuanto al Resto de América, en sólo dos de los principales rubros sufrió una variación negativa en cuanto a su participación como mercado de destino: es el caso de Aceites, cereales y sus productos y Carnes.
- En el caso de la Unión Europea, Carnes, Metalmecánica y Maquinaria y equipo han incrementado la participación de dicho grupo de países como mercados de destino de las Pymes exportadoras de los bloques sectoriales mencionados.

Los rubros Madera y papel, Carnes, Frutas y Legumbres, Pesca y en menor medida la Metalmecánica han incrementado -o reorientado- sus exportaciones hacia el Nafta.

Cuadro 18
EXPORTACIONES DE LAS PYMES. AÑO 2002
PRINCIPALES BLOQUES SECTORIALES* Y MERCADOS DE DESTINO
(en millones de dólares y porcentajes)

	Mercosur s/Br	Brasil	Mercosur c/Br	Nafta	Resto América	Unión Europea	Asia Pacífico	Resto del Mundo	TOTAL
Químicos y plástico	52,5	121,3	173,8	36,9	140,3	31,6	9,9	16,1	408,7
	12,8	29,7	42,5	9,0	34,3	7,7	2,4	3,9	100,0
Variación de los montos 2002/01	-35,9%	-12,8%	-21,4%	-25,2%	-3,3%	-18,9%	-22,0%	49,3%	-14,5%
Metalmecánica	21,4	124,4	145,8	68,8	117,8	36,2	17,2	14,5	402,0
	5,3	30,9	36,3	17,1	29,3	9,0	4,3	3,6	100,0
Variación 2002/2001	-43,2%	-24,8%	-28,2%	4,7%	10,7%	6,1%	93,1%	21,6%	-6,6%
Maquinaria y equipo	30,3	91,6	121,9	67,9	134,5	27,8	7,5	10,7	371,5
	8,2	24,6	32,8	18,3	36,2	7,5	2,0	2,9	100,0
Variación 2002/2001	-20,7%	-15,0%	-16,5%	-40,9%	4,3%	6,6%	47,1%	-18,9%	-14,4%
Pesca	5,7	34,5	40,1	35,1	7,1	146,7	65,0	17,6	311,5
	1,8	11,1	12,9	11,3	2,3	47,1	20,9	5,6	100,0
Variación 2002/2001	-23,9%	10,8%	4,1%	40,4%	43,4%	-9,7%	116,7%	137,8%	16,1%
Frutas y legumbres	6,5	89,5	96,0	48,1	14,9	75,9	3,6	14,6	253,1
	2,6	35,4	37,9	19,0	5,9	30,0	1,4	5,8	100,0
Variación 2002/2001	-35,5%	-21,3%	-22,4%	80,7%	36,8%	-2,9%	63,2%	53,7%	0,8%
Carnes	3,6	20,9	24,6	26,0	17,3	123,7	11,8	43,2	246,8
	1,5	8,5	10,0	10,5	7,0	50,1	4,8	17,5	100,0
Variación 2002/2001	-45,8%	-3,0%	-13,1%	32,0%	-11,1%	88,6%	-38,1%	72,6%	39,5%
Textiles y cueros	9,2	38,1	47,3	38,6	30,1	26,8	12,5	6,9	162,2
	5,7	23,5	29,2	23,8	18,6	16,5	7,7	4,3	100,0
Variación 2002/2001	-52,0%	-7,4%	-21,6%	-17,1%	2,4%	-30,2%	-8,3%	-42,5%	-19,0%
Madera y papel	10,9	17,5	28,4	57,9	35,2	11,6	1,1	2,2	136,5
	8,0	12,8	20,8	42,4	25,8	8,5	0,8	1,6	100,0
Variación 2002/2001	-53,3%	-17,5%	-36,2%	32,6%	-0,1%	1,0%	115,6%	51,2%	-0,5%
Aceites, cereales y sus productos	8,1	28,7	36,7	3,3	16,0	23,3	5,6	9,0	93,9
	8,6	30,5	39,1	3,5	17,1	24,8	5,9	9,6	100,0
Variación 2002/2001	-30,8%	-19,0%	-22,0%	-83,9%	-29,3%	-36,7%	413,0%	37,7%	-30,3%

Fuente: Elaboración propia sobre la base de información de Comercio Exterior.

Nota: * Estos rubros concentran el 85% de las exportaciones realizadas por las Pymes en 2002.

1. Principales resultados de la evaluación del desempeño exportador de las Pymes

La utilización del Indicador de *Performance* Exportadora (IPE) permitió caracterizar la dinámica de las Pymes en los mercados externos según criterios de éxito exportador. Se trata de un indicador dinámico –mide los resultados en los mercados externos a través del tiempo-, multidimensional –incluye distintas variables que reflejan aspectos diversos del desempeño exportador- y opera a partir de la comparación entre los resultados alcanzados por las empresas exportadoras en años sucesivos. Se calcula teniendo en cuenta cinco variables vinculadas a: la

continuidad exportadora, el dinamismo exportador, el dinamismo sostenido, el grado de diversificación y la complejidad de los mercados de destino de los productos.¹⁷

Cuadro 19
INDICADORES DE ÉXITO DE LAS PYMES: VALORES POR PROVINCIA. AÑO 2002

Provincia	Empresas	Exportación (millones de dólares)	Participación %	Continuidad exportadora	Dinamismo Exportador	Dinamismo Sostenido	Diversificación Mercados	Complejidad Mercados	IPE
Buenos Aires Ciudad Autónoma de Buenos Aires	2 637	1 509,34	54,17	6,31	2,18	1,73	6,28	5,10	4,37
Catamarca	94	31,92	1,15	6,06	1,36	1,17	6,45	5,36	4,14
Chaco	9	9,73	0,35	8,00	2,67	3,11	6,89	6,00	5,48
Chubut	30	13,53	0,49	6,47	0,93	1,07	5,20	6,60	4,34
Córdoba	74	138,28	4,96	6,86	3,00	1,59	6,65	8,35	5,50
Corrientes	232	151,00	5,42	6,28	2,38	1,79	5,72	4,84	4,28
Entre Ríos	42	36,84	1,32	6,38	2,33	1,76	3,52	2,48	3,43
Formosa	62	56,46	2,03	6,39	2,52	1,29	5,97	5,32	4,37
Jujuy	25	9,64	0,35	5,20	0,40	0,64	2,32	1,20	2,12
La Pampa	15	16,95	0,61	4,93	1,60	0,80	5,47	5,33	3,69
La Rioja	12	7,83	0,28	5,00	1,33	0,33	4,50	6,67	3,81
Mendoza	29	22,13	0,79	7,10	1,93	2,00	4,90	2,90	3,87
Misiones	384	219,74	7,89	5,93	1,91	1,63	5,29	4,91	4,05
Neuquén	121	77,00	2,76	6,55	1,72	1,47	4,43	5,37	4,17
Río Negro	30	20,83	0,75	5,80	1,60	1,07	4,33	3,67	3,42
Salta	97	72,98	2,62	6,23	1,36	1,34	4,41	4,27	3,71
San Juan	69	54,41	1,95	5,48	1,86	1,30	5,07	5,33	3,94
San Luis	96	52,61	1,89	5,98	2,33	1,88	5,27	4,52	4,08
Santa Cruz	50	41,18	1,48	7,80	2,40	2,28	6,32	2,92	4,35
Santa Fe	28	53,16	1,91	5,93	2,93	1,64	5,64	7,93	5,04
Sgo. Estero	257	122,50	4,40	6,18	1,85	1,74	5,77	4,39	4,04
T. Fuego	8	1,51	0,05	4,00	2,00	0,50	4,25	7,75	3,95
Tucumán	24	31,70	1,14	5,17	4,50	2,75	5,42	5,17	4,58
País	4 474	786,20	100,00	6,25	2,11	1,68	5,91	5,04	4,28

Fuente: Elaboración propia en base a información de Comercio Exterior.

Nota: * IPE= $CE \times 0,25 + DEX \times 0,15 + DES \times 0,10 + DM \times 0,20 + CDM \times 0,25 + ECM \times 0,05$, donde CE= continuidad exportadora, DEX= dinamismo exportador, DES= dinamismo sostenido, DM= diversificación de mercado, CDM= complejidad de DM, ECM= evolución de complejidad de mercados (en la presente versión del IPE no se incluye este factor).

De manera muy estilizada puede decirse que el indicador permite asignar a cada empresa exportadora una calificación, con el objetivo de ordenar o posicionar el éxito exportador para un universo de Pymes. El IPE puede variar entre 0 y 10. Se considera un desempeño exitoso cuando el indicador se ubica entre los valores 5 y 10, distinguiendo entre dos franjas: aquéllos superiores a 7,5

¹⁷ La metodología que respalda el análisis que se presenta en esta sección y la construcción del indicador, fueron desarrollados en Moori Koenig, Milesi y Yoguel (2001).

y aquéllos entre 5,1 y 7,5. Se considera no exitosa aquella Pyme cuyo IPE no supera los 5 puntos,¹⁸ y de muy débil competitividad aquella que no supera los 3 puntos.

Si se toma en cuenta el IPE agregado que resulta de las firmas Pymes por provincia, sólo el conjunto de las empresas de tres provincias registran un Indicador de *Performance* Exportadora cuyos valores se encuentran entre 5 y 7,5. Se trata de Catamarca, Chubut y Santa Cruz. En el otro extremo, Formosa es la única provincia cuyas firmas presentan un valor promedio del indicador inferior a 2,5 lo que confirma por un lado la baja inserción externa ya descripta, acompañada por Pymes de poca continuidad exportadora, reducido dinamismo y mercados de destino poco complejos, generalmente fronterizos. Para el conjunto de provincias restante las respectivas Pymes muestran un desempeño relativamente poco exitoso en conjunto. Éstas son: Neuquén, Río Negro, Salta, San Juan, San Luis, Santa Fe, Tierra del Fuego, Tucumán, Chaco, Jujuy, Buenos Aires, Ciudad de Buenos Aires, La Pampa, La Rioja, Mendoza, Misiones, Corrientes, Córdoba, Entre Ríos (véase cuadro 19).

Analizando separadamente los diversos aspectos –variables- que integran el Indicador de *Performance* Exportadora surgen algunos rasgos que contribuyen al análisis del dinamismo exportador de las Pymes, según su origen provincial. En este sentido, el promedio IPE provincial está conformado por variables con resultados muy dispares; destacándose como indicadores positivos la continuidad y la diversificación y complejidad de mercados y como factores de fuerte peso negativo el dinamismo exportador y la sostenibilidad de dicha evolución. En relación con la continuidad destacan por sus bajos resultados las Pymes exportadoras de Santiago del Estero y Jujuy; y en la relación diversificación y complejidad de mercados, los peores resultados corresponden a las Pymes de Corrientes y Formosa.

En relación al dinamismo exportador -variable que mide el crecimiento de las exportaciones entre los años 1999 y 2002-, se observa que ningún grupo de Pymes provinciales registra valores que pueden considerarse de éxito. En cuanto al dinamismo sostenido, variable que refleja las tasas de variación durante el período 1999-2002, los valores que se observan por provincia muestran la ausencia generalizada de una evolución positiva.

La variable definida por la cantidad de destinos a los que dirigen sus exportaciones las firmas en el año 2002 se define como Diversificación de mercados. Los valores que se observan para los conjuntos de Pymes agrupadas por su provincia de origen reflejan lo siguiente: Buenos Aires, Ciudad de Bs As, Catamarca, Chubut, San Luis y Tucumán tienen Pymes exportadoras con un indicador parcial referido a la diversificación en la orientación geográfica de sus ventas externas que muestran de entre tres y cinco países como mercados de destino; las Pymes exportadoras de Formosa y Corrientes realizan ventas externas a no más de dos países; el resto de las provincias muestra una escasa diversificación en sus mercados de destino alcanzando apenas dos o tres países.

En cuanto al componente del IPE relacionado con la complejidad de los mercados de destino –determinada por el peso de las exportaciones que se destinaron a mercados diferentes del Mercosur ampliado en el año 2002-, se observan situaciones dispares entre las Pymes de las diversas provincias. Poco menos de la mitad de las provincias tienen Pymes que superan el valor promedio nacional de dicho indicador de éxito.

En el amplio conjunto de provincias que registran un Indicador de éxito para las Pymes que oscila entre 2,5 y 5, se encuentran dinámicas productivas y exportadoras muy disímiles. El Cuadro 20 presenta los principales bloques sectoriales por provincia, aquéllos que explican en conjunto más del 75% de las exportaciones de Pymes de cada provincia y los valores del indicador. De esta

¹⁸ IPE= CEx0.25+ DEx0.15+DESx0.10+DMx0.20 + CDMx0.25+ECMx0.05, donde CE= continuidad exportadora, DEX= dinamismo exportador, DES= dinamismo sostenido, DM= diversificación de mercado, CDM= complejidad de DM, ECM= evolución de complejidad de mercados (que en la presente versión del IPE, se eliminó del indicador). Se comprueba que se han definido como variables de mayor ponderación en el indicador la continuidad exportadora y la diversificación y complejidad de mercados de destino, por considerarlas el mejor reflejo del compromiso y éxito de las firmas en cuanto a su política exportadora.

manera, se observa el nivel de desempeño exportador y cómo se desempeñan los distintos rubros en las diversas provincias.

En la provincia de Buenos Aires, cinco bloques sectoriales explican el 75% de las exportaciones totales de las Pymes locales. Estos presentan valores del Indicador de *Performance Exportadora* que se acercan a los cinco puntos. En todos ellos, la continuidad exportadora, la diversidad y complejidad de mercados de destino de las ventas externas muestran valores altos (ver cuadro 19 y 20).

El caso de Córdoba es similar. Son cuatro los rubros que concentran el 77% de las exportaciones de las Pymes locales y, a su vez, éstos registran valores del indicador de éxito cercanos a cinco o apenas superior a ese valor. En Mendoza, también resulta interesante ver que los rubros que más se exportan no son los que necesariamente se caracterizan por un IPE de valor elevado. De hecho, de los tres sectores que concentran el 76,5% de las ventas externas mendocinas, sólo el sector Otros alimentos y bebidas supera los cinco puntos; aunque sólo los indicadores parciales vinculados a la continuidad de las exportaciones y la diversificación y complejidad de los mercados de destino presentan valores superiores a cinco.

Las Pymes de la provincia de Santa Fe tienen un Indicador de *Performance Exportadora* superior a cinco en tres bloques sectoriales: Otros alimentos y bebidas, Productos lácteos y Yerba mate, ninguno de los cuales supera el 1% de las exportaciones totales de las Pymes.

Jujuy, La Pampa, Corrientes, Río Negro, La Rioja, Santiago del Estero, Neuquén y Salta tienen, en promedio de todos sus bloques sectoriales y Pymes involucradas en las ventas externas, indicadores de éxito levemente inferiores a cuatro. Sin embargo, al interior de cada provincia, se observan rubros con valores que difieren del promedio provincial y que, en algunos casos superan los 7,5 puntos. Por lo general son empresas individuales que se destacan, por ejemplo, de Madera y papel en Corrientes, también de Madera y papel y Pesca, en Tierra del Fuego; de Maquinaria y equipo en La Rioja. El caso de Formosa es claramente el de una provincia que, con una inserción externa sumamente baja, cuenta con un grupo limitado de Pymes que registran valores del IPE muy bajos (explicados por el escaso dinamismo exportador y concentración de las ventas externas a países limítrofes).

En el caso de Catamarca, cuatro bloques sectoriales registran un IPE superior a los cinco puntos, es decir que cuentan con firmas exitosas. Se trata de Carnes, Madera y Papel, Metalmecánica y Químicos y Plástico. Estos bloques muestran un valor alto en el aspecto vinculado a la diversificación de mercados de destino y su complejidad. A su vez, explican más de la mitad del valor total exportado por las Pymes de dicha provincia.

Las Pymes de la provincia de Chubut tienen valores superiores a cinco en su IPE para el caso de las Carnes, Lana, Minería e hidrocarburos, Pesca y Textiles y cueros. Estos valores se explican, en gran medida, por la continuidad exportadora en dichos rubros y la complejidad de los mercados de destino (es decir, la relevancia de mercados extra regionales). En el caso de Santa Cruz, las Pymes con valores más altos, en términos relativos, en sus Indicadores de *Performance Exportadora* son: Carnes y Pesca, en los cuales la continuidad en la actividad exportadora y la diversificación de mercados hacia algunos más complejos explican el “éxito exportador”.

Cuadro 20
INDICADOR DE PERFORMANCE EXPORTADORA POR PROVINCIAS Y PRINCIPALES BLOQUES SECTORIALES

Provincia	Gran Bloque	Empresas	Exportaciones (millones de dólares)	IPE
	Químicos y plástico	509	315,4	4,48
	Metalmecánica	504	261,5	4,41
	Maquinaria y equipo	550	220,8	4,09
	Carnes	186	170,6	4,90
	Pesca	99	152,5	5,07
	subtotal	1848	1120,7	4,42
	Total Buenos Aires	2637	1509,3	4,37
	Químicos y plástico	14	9,6	5,48
	Maquinaria y equipo	28	8,4	4,19
	Textiles y cueros	21	4,7	3,39
	Metalmecánica	10	3,5	3,72
		73	26,2	4,14
	Total Ciudad Autónoma de Buenos Aires	94	31,9	4,14
	Madera y papel	1	4,1	7,38
	Químicos y plástico	3	2,7	6,20
	Metalmecánica	1	1,4	8,82
		5	8,2	6,96
	Total Catamarca	9	9,7	5,48
	Químicos y plástico	9	4,8	5,38
	Aceites, cereales y sus productos	2	4,1	5,47
	Algodón	14	3,8	4,34
		25	12,8	4,81
	Total Chaco	30	13,5	4,34
	Pesca	39	100,1	6,04
	Lana (hasta 'tops')	7	16,8	5,97
		46	116,9	6,03
	Total Chubut	74	138,3	5,50
	Aceites, cereales y sus productos	20	19,1	4,90
	Maquinaria y equipo	59	34,3	4,15
	Metalmecánica	51	46,0	4,91
	Químicos y plástico	32	17,4	3,71
		162	116,9	4,40
	Total Córdoba	232	151,0	4,28
	Aceites, cereales y sus productos	20	8,6	2,63
	Madera y papel	4	15,4	9,07
	Maquinaria y equipo	5	7,2	1,30
		29	31,2	3,29
	Total Corrientes	42	36,8	3,43
	Aceites, cereales y sus productos	12	11,5	3,01
	Carnes	11	13,0	4,92
	Frutas y legumbres	12	20,2	5,69
	Textiles y cueros	3	1,2	6,25
		38	46,0	4,67
	Total Entre Ríos	62	56,5	4,37
	Frutas y legumbres	9	1,3	1,71
	Minerales e hidrocarburos	2	4,8	0,95

Cuadro 20 (continuación)				
Provincia	Gran Bloque	Empresas	Exportaciones (millones de dólares)	IPE
	Porotos	1	1,3	3,78
		12	7,5	1,75
Total Formosa		25	9,6	2,12
	Porotos	4	3,2	3,82
	Químicos y plástico	5	11,3	4,72
		9	14,5	4,32
Total Jujuy		15	16,9	3,69
	Carnes	8	6,6	4,36
Total La Pampa		12	7,8	3,81
	Aceitunas y aceite de oliva	14	9,3	2,57
	Metalmecánica	2	3,6	4,53
	Textiles y cueros	3	4,7	6,49
		19	17,6	3,39
Total La Rioja		29	22,1	3,87
	Frutas y legumbres	163	105,2	3,95
	Maquinaria y equipo	54	25,1	3,78
	Otros alimentos y bebidas	72	37,8	5,23
subtotal		289	168,1	4,24
Total Mendoza		384	219,7	4,05
	Madera y papel	48	28,7	4,58
	Té	17	17,6	6,03
	Yerba mate	21	11,2	3,26
subtotal		86	57,5	4,54
Total Misiones		121	77,0	4,17
	Frutas y legumbres	8	5,4	4,93
	Manzanas y jugos de manzana	6	4,6	1,70
	Maquinaria y equipo	3	4,8	2,95
	Metalmecánica	6	3,5	4,06
subtotal		23	18,3	3,60
Total Neuquén		30	20,8	3,42
	Frutas y legumbres	61	50,7	3,61
	Manzanas y jugos de manzana	22	12,8	3,21
subtotal		83	63,5	3,51
Total Río Negro		97	73,0	3,71
	Frutas y legumbres	6	7,4	5,02
	Porotos	32	32,7	4,04
	Químicos y plástico	9	5,3	3,34
subtotal		47	45,3	4,03
Total Salta		69	54,4	3,94
	Aceitunas y aceite de oliva	6	4,7	2,89
	Frutas y legumbres	57	20,6	4,09
	Metalmecánica	12	11,3	4,22
subtotal		75	36,6	4,01
Total San Juan		96	52,6	4,08
	Metalmecánica	13	21,4	5,69
	Químicos y plástico	20	11,8	4,05
subtotal		33	33,2	4,70
Total San Luis		50	41,2	4,35

Cuadro 20 (conclusión)

Provincia	Gran Bloque	Empresas	Exportaciones (millones de dólares)	IPE
	Pesca	18	46,4	5,88
Total Santa Cruz		28	53,2	5,04
	Carnes	26	24,4	4,27
	Maquinaria y equipo	85	34,7	4,06
	Metalmecánica	54	23,0	4,27
	Químicos y plástico	26	11,1	3,93
	subtotal	191	93,2	4,13
Total Santa Fe		257	122,5	4,04
	Algodón	1	0,4	3,16
	Carnes	2	0,4	4,20
	Textiles y cueros	1	0,4	6,10
	subtotal	4	1,2	4,42
Total Santiago del Estero		8	1,5	3,95
	Maquinaria y equipo	14	20,8	5,04
	Pesca	1	5,0	8,08
	subtotal	15	25,8	5,24
Total Tierra del Fuego		24	31,7	4,58
	Frutas y legumbres	9	3,9	3,54
	Limón	17	13,8	5,90
	Madera y papel	1	3,7	7,26
	Porotos	4	5,9	5,88
	subtotal	31	27,2	5,25
Total Tucumán		49	34,9	4,73
Total general		4474	2786,2	4,28

Fuente: Elaboración propia sobre la base de información de Comercio Exterior.

IV. Comentarios finales

Durante la segunda mitad de la década del noventa y principios del siglo XXI, las exportaciones argentinas se caracterizaron por el estancamiento en términos de los valores exportados, producto de una conjunción de circunstancias locales y externas. Todo ello dio lugar a una dinámica exportadora particular en términos de la inserción externa del país y de las provincias que lo integran, identificándose evoluciones muy diferentes, determinadas por las características productivas propias, la composición sectorial que adoptan las ventas externas, la orientación geográfica de estas en cuanto a los mercados de destino y la participación de los distintos tipos de firmas.

La década de los noventa favoreció la expansión exportadora de algunas provincias, pero se trató de experiencias aisladas, vinculadas a aspectos propios de cada situación provincial o a sobresalientes desempeños empresariales. Este crecimiento de la inserción externa, se apoyó mayoritariamente en la explotación de recursos naturales, en productos de escaso valor agregado, y por lo tanto, escaso derrame sobre el conjunto de las actividades económicas de las provincias.

El nuevo contexto planteado por la salida del régimen de Convertibilidad a comienzos de 2002 y los cambios que de ello derivaron presentan un panorama distinto a las estructuras productivas provinciales. En el presente trabajo se analizó el perfil de las exportaciones provinciales y su estructura empresarial para los años 1997 y 2000/2002. Se distinguieron las dinámicas exportadoras caracterizadas por una mayor diversificación de aquéllas con tendencia

hacia una mayor especialización o concentración en pocos bloques de actividad sectorial. Desde esta misma perspectiva, se abordó el estudio del comportamiento exportador de las Pymes.

Asimismo, se presentaron los principales cambios ocurridos en la estructura de los mercados de destino entre los años considerados, que confirmaron un proceso de apertura y afianzamiento de nuevos mercados.

Dado el momento en que termina de realizarse el presente trabajo, no pueden dejarse de lado algunos comentarios que resultan fundamentales para comprender la inserción externa de las provincias argentinas, relacionados con las tendencias que se observan para el año 2003 en cuanto al comercio internacional, al posicionamiento de las provincias en términos de su inserción internacional y las perspectivas que se consideran actualmente para el 2004.

Las exportaciones argentinas han crecido¹⁹ en el año 2003 cerca del 15%, respecto del año anterior. Se estima que alcanzarán los 29,2 mil millones de dólares. Este crecimiento se debió en gran parte a los mejores precios internacionales de los productos exportados: en el caso de los Productos Primarios, éstos vieron crecer sus ventas externas en un 25% (explicado en un 18 % por el incremento en los precios); las MOA se expandieron un 21% (con un considerable aumento de cantidades y una mejora de alrededor del 9% en precios); las MOI registraron una disminución en sus exportaciones (-3%) y el sector Combustibles y Energía incrementó dichas ventas en un 20%, dado de manera exclusiva por los precios. En cuanto a los mercados de destino, continuó la afirmación de la Unión Europea como principal mercado, incrementándose también, como ya se comprobaba para el 2002, el NAFTA. Las ventas a Brasil continuaron en retracción y surgió China como destino de potencial crecimiento futuro.

En cuanto a las perspectivas para el año 2004, puede anticiparse que la coyuntura internacional probablemente plantee un escenario favorable para la expansión de las exportaciones, en el marco de precios favorables de los productos básicos (*commodities*) y apreciación del Euro, entre otros factores. Asimismo, el proceso de integración regional de la Argentina afrontará durante el 2004 importantes instancias de negociación en distintos ámbitos: hacia el ALCA, Mercosur-Unión Europea, Mercosur- China, Argentina-China y en el marco multilateral (OMC).

Dada la perspectiva del presente trabajo, frente a este panorama surgen interrogantes vinculadas a cuán dispuestas y preparadas se encuentran las estructuras productivas provinciales y sus respectivas estructuras empresariales. Esto plantea numerosos desafíos en torno a las políticas comerciales e industriales en cuanto a quienes deberían ser los destinatarios –sectores, provincias (regiones) o empresas exportadoras existentes, potenciales firmas exportadoras- y en cuanto al impacto que tendrían según las características de los agentes involucrados. Para ello resultaría indispensable identificar de alguna forma las diversas capacidades de respuesta de las estructuras productivas provinciales (los sectores que ya exportan y los potenciales exportadores). Todos ellos constituyen factores a tener en cuenta en la definición de políticas públicas en este sentido.

¹⁹ Sobre datos provisorios enero-septiembre de 2003 . Las variaciones que se analizan surgen de comparar este período con el mismo del año anterior. Fuente: INDEC.

Bibliografía

- Bonvechi, C. y F. Porta (2002), “Las condiciones de consistencia micro/macroeconómica” en *Estudios Macroeconómicos*. Proyecto CEPAL-BID-Ministerio de Economía.
- Centro de Estudios para la Producción (CEP) (1999), “El desempeño de los pequeños y medianos exportadores durante los noventa”, en *Notas de la Economía Real*, edición especial, Buenos Aires.
- _____ (1997) *Las empresas exportadoras argentinas*, Buenos Aires.
- CEPAL (2002), *Anuario estadístico de América Latina y el Caribe*.
- _____ (1999-2000; 2000-2001) *Estudio Económico de América Latina y el Caribe*, Santiago de Chile.
- _____ (1996, 1997, 1998), *Notas sobre la Economía Argentina*, Buenos Aires.
- _____ (varios años), *Estudio Económico de América Latina y el Caribe*, Santiago de Chile.
- Comisión Nacional de Comercio Exterior, *Informe Anual*, (varios años).
- Crespo, E. (2003) *Las Pymex. Una mirada de cerca IV*, CERA.
- Gatto, F. y O. Cetrángolo, (2003) *Dinámica productiva provincial a fines de los años noventa*, Serie Estudios y Perspectivas, CEPAL, Buenos Aires.
- Heymann, D. (2000) “Políticas de reforma y comportamiento macroeconómico”, en *La Argentina de los Noventa. Desempeño económico en un contexto de reformas*, Eudeba-CEPAL.
- Heymann, D. y B. Kosacoff (ed) (2000) *La Argentina de los Noventa. Desempeño económico en un contexto de reformas*.
- Heymann y Ramos, (2002), “La sustentabilidad macroeconómica a mediano plazo” en *Estudios Macroeconómicos*. Proyecto CEPAL-BID-Ministerio de Economía.
- Moori Koenig, V.; D. Milesi y G. Yoguel (2002) *Las Pymes exportadoras argentinas exitosas*, FUNDES, Buenos Aires.
- Secretaría de Industria y comercio (2001) *Síntesis de la economía real*, Centro de Estudios para la Producción, Buenos Aires, (varios números).

Secretaría de Industria y comercio, “Síntesis normativa” en *Síntesis de la economía real*, Centro de Estudios para la Producción, Buenos Aires.

Sirlin, P. (1999) “El régimen de especialización industrial argentino: ¿política industrial de nueva generación o mera transferencia de recursos?”, *Revista de la CEPAL* N° 68.